



VÝROČNÁ SPRÁVA

ANNUAL REPORT

2004

**POISŤOVŇA TATRA**  


**O B S A H**

Úvodné slovo predsedu predstavenstva /4
Profil spoločnosti a finančnej skupiny /6
História /8
Správa predstavenstva spoločnosti /9
Správa dozornej rady /15
Správa nezávislého audítora /16
Súvaha /18
Výkaz ziskov a strát /19
Portfólio produktov /20
Sieť pobočiek /22

**C O N T E N T S**

4/ Chairman's Statement
6/ Company profile and profile of the financial group
8/ History
9/ Board of Director's Report
15/ Supervisory Board Report
16/ Independent Auditor's Report
18/ Balance sheet
19/ Profit and Loss Account
20/ Portfolio of products
22/ Branch Network



## ÚVODNÉ SLOVO PREDSEDU PREDSTAVENSTVA

*Vážený akcionár, vážení klienti a partneri,*

*Poistovňa TATRA a.s. úspešne zavŕšila rok 2004.*

*Zmeny, ktoré sa v deviatom roku jej činnosti udiali hodnotíme veľmi pozitívne. Prešli sme organizačnými, štrukturálnymi a personálnymi zmenami. Ich vonkajším prejavom je efektivita, ktorá stúpila v každom ukazovateli. Firemná kultúra sa zmenila vo všetkých jej aspektoch. Stanovili sa nové pravidlá, zjednodušili sa pracovné postupy, zjednodušila sa organizačná štruktúra a vrámci personalistiky sme sa obklopili nadpriemernými ľuďmi, ktorí priniesli a prinášajú veľa inováčných prvkov.*

*Uspieť v trhovej ekonomike, ktorej hybnou silou je ustavičná súťaž, znamená zefektívniť a skvalitniť služby pre klientov. Preto sme v roku 2004 vylepšovali pôvodné a tvorili nové produkty s plnohodnotnými službami. Dnes máme na trhu kvalitné široké portfólio produktov pre občanov a podnikateľov.*

*V súlade so stratégiou spoločnosti sme sa venovali projektom skvalitňovania našich interných procesov ako aj projektom skvalitňovania služieb pre našich klientov. Veľká pozornosť vedenia spoločnosti bola zameraná na budovanie obchodnej siete a na zvyšovanie jej kvality a výkonnosti. Od základu sa zmenila jej organizácia, vytvoril sa moderný školiaci a motivačný systém.*

*Pozornosť bola venovaná aj efektívnejšiemu využívaniu ďalších distribučných kanálov, najmä leasingovým a makléřským spoločnostiam. Aj v nasledujúcom roku chceme pokračovať v raste obchodnej siete a tak ďalej expandovať geograficky v nepokrytých oblastiach republiky a i portfóliovo pre všetkých našich existujúcich i potencionálnych klientov.*

*Vrámci skvalitňovania služieb v oblasti vzniku a likvidácie poistných udalostí z majetkového poistenia sme vytvorili samostatný dispečing nahlasovania poistných udalostí. Pre našich klientov sme tak vytvorili služby rýchle, spoľahlivé a inovatívne.*

## FOREWORD OF THE CHAIRMAN OF THE BOARD

*Dear shareholder, clients and partners,*

*Insurance company TATRA a.s. has successfully concluded the year 2004.*

*Changes, that happened in the ninth business year are considered as very positive. The company has undergone remarkable organizational, structural and personal changes. They externally resulted in the increased effectivity of each indicator. The firm culture has changed in every of the respective aspects. New rules were set, working methods and proceedings were simplified as the organizational structure as well. Concerning the human resources created the company a new exceptional team of people bringing a lot of innovative, progressive and forward-looking subjects and ideas.*

*To be prosperous within the market economy moved by the unceasing competition, means to develop, improve and expand the services provided to the clients. To achieve this aim, in 2004 we designed a new insurance products offering a new added values and services along with the improvement of the former ones. Today we are offering quality wide-ranging portfolio of products for the physical persons and legal entities.*

*According to the strategy of the company we paid our attention to the improvement and enhancement projects for the betterment of our internal proceedings along with the refinement of the services offered to our clients. The management of the insurance company paid a remarkable attention to the field service creation and together with the increase of its quality, performance and efficiency. The organization of the field service was substantially altered. Modern training and motivation system was created. We are interested in the more effective exploitation of the distribution channels and insurance brokers. In the following year we would like to continue to enlarge our field service and to expand in the geographically bare regions of the country and enlarge the portfolio of our existing, and potential clients as well.*

*In order to improve and bring an added value to the loss adjustment services in non-life insurance, we created separate panel for the clients to report the incurred losses. For them, our clients it is an innovative, reliable and prompt service.*

Realizované zmeny dosiahli zabezpečenia prekročenia významného ukazovateľa hospodárenia - zisku. Medziročný index rastu obchodnej produkcie dosiahol index rastu 1,94 a v predpísanom poistnom 1,15.

Významnú úlohu v rozvoji obchodnej činnosti mali marketingové aktivity, uplatnenie rôznych druhov reklamy a sponzoringu s cieľom priblíženia sa širokej verejnosti a zvýšenia záujmu o poistné produkty. Charitatívny projekt venovaný detskému domovu v Nitre a pravidelné kultúrno - športové podujatia oživovali našu prvoradú činnosť. Je o nás známe, že každoročne organizujeme golfové turnaje „Poistovňa TATRA MID a Senior Golf Tour“ pre našich klientov. V týchto činnostiach budeme pokračovať aj v ďalších rokoch.

V tomto roku očakáva manažment ešte lepšie hospodárske výsledky ako v roku 2004. Veríme, že naše úsilie nás v roku 2005 privedie k splneniu našich stanovených cieľov v rozvoji obchodnej činnosti, v primeranom vytváraní vlastných zdrojov a zabezpečení záväzkov.

Dovoľte mi, aby som v mene predstavenstva spoločnosti poďakoval za dôveru všetkým spolupracovníkom a klientom a v neposlednom rade akcionárovi a partnerom za dôveru a angažovanosť, ktorú do Poistovne TATRA vložili.



Ing. Jozef Hudák  
predseda predstavenstva

The accomplished changes and amendments reflected in the backup to exceed the important indicator of performance - profit. Inter-year index of business volume increased and achieved the level 1,94 and 1,15 in the written premium.

Crucial role in the business development played the marketing activities, exercise of the various ways of advertising and promotion along with sponsorship in order to be in the interest of the public and increase the attractiveness of the insurance products.

Our primary activities were interspersed by charitable project dedicated to the foster-house in Nitra and regular cultural and sporting events. We are known as the company organizing the golf tournament „Poistovňa TATRA MID and Senior Golf Tour“ for our clients every year. We are going to continue this tradition in the future. This year is the management expecting even better business results compared to the year 2004. We believe that our effort in 2005 will lead to the fulfilment of the set aims concerning the increase in business volume, adequate generation of own resources and backup of payables.

Allow me on behalf of the Board of directors of the company to express an acknowledgement for the confidence to all colleagues and clients and last but not least to the shareholder and partners, for their trust and commitment showed to Insurance company TATRA .



Ing. Jozef Hudák  
Chairman of the board

## PROFIL SPOLOČNOSTI A FINANČNEJ SKUPINY

### Predstavenstvo spoločnosti

#### PRESEDA PREDSTAVENSTVA

Ing. Jozef Hudák

#### ČLENOVIA PREDSTAVENSTVA

Ing. Zdeněk Jurica, CSc.  
Mgr. Emil Skirkanič

### Dozorná rada

#### PRESEDA DOZORNEJ RADY

Ing. Libor Červenka

#### ČLENOVIA DOZORNEJ RADY

Ing. Peter Nosál  
Ing. Marek Páriči

*Poistovňa je členom finančnej spoločnosti  
CI HOLDING, akciová spoločnosť.*

### CI HOLDING, akciová spoločnosť

CAPITAL INVEST, o.c.p., a.s.  
CI REALITY, s.r.o.  
CI KOMODITY, akciová spoločnosť  
CI LEASING, akciová spoločnosť  
PODIELOVÉ DRUŽSTVO SLOVENSKEJ INVESTÍCIE  
WAY INDUSTRY, a.s.  
Poistovňa TATRA a.s.  
Arena servis, a.s.  
MATIČNÁ SPOLOČNOSŤ, s.r.o.



## PROFILE OF THE COMPANY AND FINANCIAL GROUP

### Board of directors

#### CHAIRMAN OF THE BOARD

Ing. Jozef Hudák

#### MEMBERS OF THE BOARD

Ing. Zdeněk Jurica, CSc.  
Mgr. Emil Skirkanič

### Supervisory board

#### CHAIRMAN OF THE SUPERVISORY BOARD

Ing. Libor Červenka

#### MEMBERS OF THE SUPERVISORY BOARD

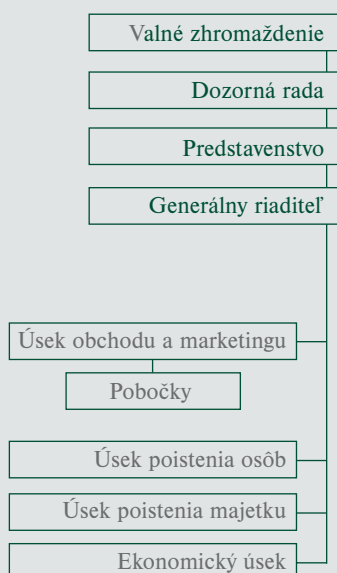
Ing. Peter Nosál  
Ing. Marek Páriči

*The insurance company is a member of the financial group  
CI HOLDING, joint stock company.*

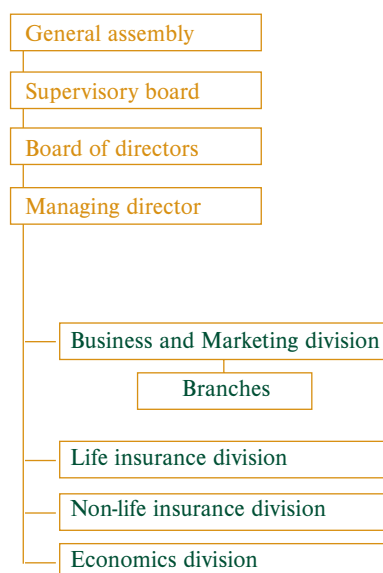
### CI HOLDING, joint stock company

CAPITAL INVEST, Brokerage House, joint stock company  
CI REALITY, limited company  
CI KOMODITY, joint stock company  
CI LEASING, joint stock company  
PODIELOVÉ DRUŽSTVO SLOVENSKEJ INVESTÍCIE  
WAY INDUSTRY, joint stock company  
Poistovňa TATRA joint stock company  
Arena servis, joint stock company  
MATIČNÁ SPOLOČNOSŤ, limited company

## ORGANIZAČNÁ A RIADIACA ŠTRUKTÚRA



## ORGANISATION AND MANAGEMENT STRUCTURE





## HISTÓRIA

*Poisťovňa TATRA akciová spoločnosť je univerzálna moderná poisťovňa, ktorá ponúka široké portfólio produktov a služieb z oblasti životného a neživotného poistenia.*

*História Poisťovne TATRA sa začala písať v roku 1940, kedy bola v Bratislave založená „TATRA poisťujúca účastinná spoločnosť“. Celkovo pred druhou svetovou vojnou pôsobilo v Československu viac ako 700 poisťovní, poisťovacích spolkov a reprezentácií zahraničných poisťovní.*

*Ďalší vývoj poisťovníctva v Československu predučil Dekrét prezidenta republiky z októbra 1945 o znárodnení súkromných poisťovní.*

*Do roku 1945 bola najväčšou poisťovňou na území Slovenského štátu. V roku 1946 ukončila svoju činnosť znárodňovacím dekrétom prezidenta Beneša.*

*Od 1. 1. 1947 bolo zriadených päť poisťovní - národných podnikov a k 1. 1. 1948 vznikla jediná, monopolná Československá poisťovňa, národný podnik. V roku 1953 bola zmenená na štátny poisťovací ústav pod názvom Štátni pojišťovna. K 1. 1. 1969 boli zriadené dva samostatné ústavy: Česká štátni pojišťovna a Slovenská štátna poisťovňa so samostatnou pôsobnosťou na území príslušnej národnej republiky.*

*Monopolné postavenie Slovenskej štátnej poisťovne na území SR trvalo v podstate až do roku 1991, kedy bol schválený zákon o poisťovníctve. Novoprijatý zákon umožnil podnikanie a zakladanie ďalších poisťovní.*

*Terajšia Poisťovňa TATRA bola založená zakladateľskou listinou zo dňa 22.9.1995. Svoje produktové portfólio a služby ponúka klientom prostredníctvom vlastných spolupracovníkov obchodnej služby.*

*S poisťovňou TATRA a.s. sa stretnete i v renomovaných makléřských spoločnostiach, ponúkajúcich produkty poisťovne.*

*Okrem generálneho riaditeľstva, produktové portfólio a služby ponúka prostredníctvom svojich 14 pobočiek.*

*Poisťovňa TATRA a.s. je členom finančnej spoločnosti CI HOLDING, akciová spoločnosť. Samotný finančný holding tvoria dynamicky sa rozvíjajúce spoločnosti ponúkajúce produkty a služby pre právnické ako i fyzické osoby.*

## HISTORY

*Insurance company TATRA joint stock company is offering a wide range portfolio of insurance products and allied services in the area of Life and Non-life insurance.*

*History of the Insurance company dates back to the year 1940, when was established "TATRA insurance subscriber company". There were overall more than 700 insurance companies, insurance societies and representations of foreign insurance companies operating in Czechoslovakia before the world war the second. Further development of insurance in Czechoslovakia predestined by the Decree of nationalization of private insurance companies issued by the president of Czechoslovakia in October 1945.*

*Till the year 1945 was Tatra, the largest insurance company within the territory of the slovak state. Due to the Decree of nationalization of president Beneš it closed its operation In 1946.*

*Since January the 1st 1947 were established five insurance companies - national enterprises and to the January the first, 1948 was established the only monopolistic Czechoslovakian insurance company, national enterprise. In the year 1953 was the company transformed to the state insurance institute and renamed as The state insurance company. In the year 1969 were established two selfstanding institutes: Czech state insurance company and Slovak state insurance company operating within their own national regions.*

*The monopoly of Slovak state insurance company continued in fact until the year 1991 when the law on insurance was adopted. This act enabled establishment of further companies.*

*The current Insurance company TATRA was established by the charter of September the 22nd, 1995. It provides the clients with its product portfolio and services via tied agents field service. renowned insurance brokers are offering insurance products of the company. Besides the head office, the branch network consisting of 14 offices, offers their services.*

*Insurance company TATRA is a member of financial group CI HOLDING, j.s.c.. The holding company itself consists of dynamically expanding group of companies providing wide range of services for corporate and physical entities.*

## SPRÁVA PREDSTAVENSTVA SPOLOČNOSTI

Správa o hospodárení spoločnosti v roku 2004

Predpísané poistné

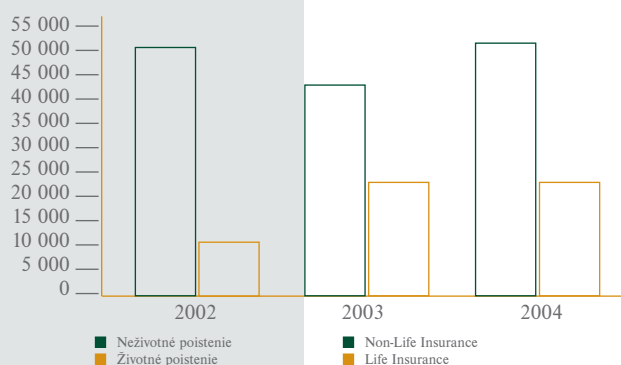
Položka	2002	2003	2004
Majetok a zodpovednosť	48 474	42 102	51 393
Úraz	2 211	632	727
Neživotné poistenie spolu	50 685	42 734	52 120
Životné poistenie	11 240	22 420	22 763
Predpísané poistné celkom	61 925	65 154	74 883

Hrubé predpísané poistné dosiahlo v roku 2004 v porovnaní s rokom 2003 nárast o 15%, z toho v neživotnom poistení o 22%.

Prírastok hrubého predpísaného poistného bol predovšetkým v poistení motorových vozidiel.

Celkový objem predpísaného poistného ako základný hodnotiaci ukazovateľ komerčných poisťovní zaradil Poisťovňu TATRA a.s. na 18. miesto v rebríčku hodnotenia poisťovní. V neživotnom poistení sa Poisťovňa TATRA a.s. zaradila na 14. a v životnom poistení na 17. miesto.

Vývoj predpísaného poistného v tis.Sk



Prijaté poistné v rokoch 2002 až 2004

Položka	2002	2003	2004
Majetok a zodpovednosť	51 724	40 888	39 272
Úraz	2 104	2 612	255
Neživotné poistenie spolu	53 828	43 500	39 527
Životné poistenie	10 434	16 473	22 587
Predpísané poistné celkom	64 262	59 973	62 114

## BOARD OF DIRECTOR'S REPORT

Report on the company's operation in the year 2004

Written premium

Entry	2002	2003	2004
Property and GTPL	48 474	42 102	51 393
Personal accident	2 211	632	727
Non-Life Total	50 685	42 734	52 120
Life Insurance	11 240	22 420	22 763
Premium income Total	61 925	65 154	74 883

Gross written premium for the year 2004 showed, compared to the year 2003 overall increase in 15% of which Non-life 22%.

Motor physical damage was the line with the biggest gain.

The overall volume of written premium as the main indicator of evaluation of commercial insurance companies, placed Insurance company TATRA in the 18th place within the local insurance market. In the non-life insurance took Insurance company TATRA the 14th place and in Life insurance the sequence number 17.

Development trend in the written premium in thousand of SKK

Premium income for 2002 -2004

Entry	2002	2003	2004
Property and GTPL	51 724	40 888	39 272
Personal accident	2 104	2 612	255
Non-Life Total	53 828	43 500	39 527
Life Insurance	10 434	16 473	22 587
Premium income Total	64 262	59 973	62 114

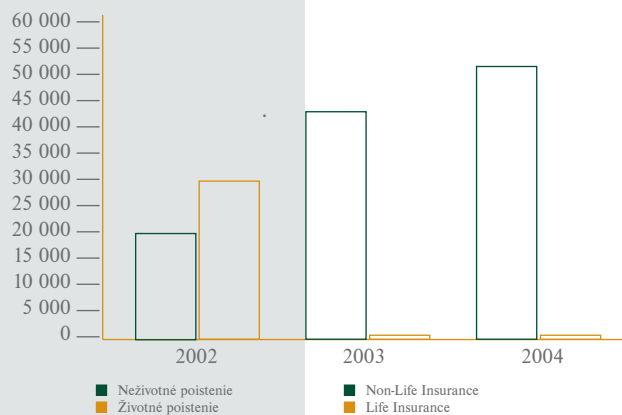
## OBCHODNÁ ČINNOSŤ

Vývoj obchodnej produkcie v tis.sk

Položka	2002	2003	2004
Neživotné poistenie spolu	22 778	30 230	56 978
Životné poistenie	3 939	2 281	2 656
Prijaté poistné celkom	26 717	32 511	59 634

V porovnaní s rokom 2003 obchodná produkcia vzrástla o 83%, v neživotnom poistení o 88%. Prírastok obchodnej produkcie bol najmä v poistení motorových vozidiel, v porovnaní s rokom 2003 bolo ročné poistné z novej obchodnej produkcie vyššie o 107%. Poistný kmeň k 31.12.2004 predstavoval 13 609 poistných zmlúv s celkovým ročným poistným 83 847 tis. Sk, čo je v porovnaní s rokom 2003 viac o 27% v počte poistných zmlúv a o 10% v ročnom poistnom.

Vývoj obchodnej produkcie v tis.Sk



## MAIN ECONOMIC SALES ACTIVITIES

Development of the sales production in thousands of SKK

Entry	2002	2003	2004
Non-Life insurance Total	22 778	30 230	56 978
Life Insurance	3 939	2 281	2 656
Premium income Total	26 717	32 511	59 634

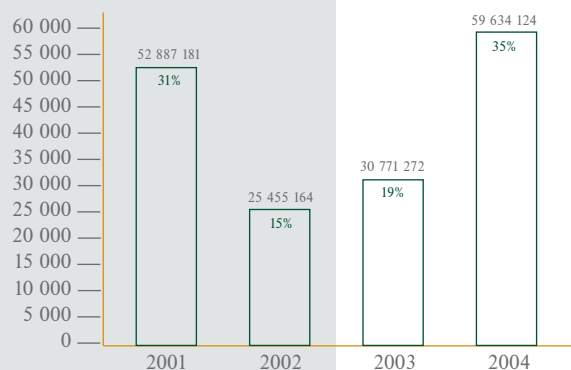
The business volume increased compared to 2003 in 83%, in Non-Life insurance in 88%. The business volume gain was most remarkable in Motor physical damage line, where compared to the year 2003 the new entrance premium increased in 107%. The portfolio as at 31.12.2004 included 13 609 policies with overall annual premium 83 847 thousand SKK, which is compared to the year 2003 increased in more than 27% in number of policies and in 10% in terms of annual premium.

Development of business volume in thousands of SKK

Index medziročnej zmeny dosiahol hodnotu 1,94. Takmer podiel na celkovej produkcii, t.j. 56 978 tis. Sk predstavovala produkcia z neživotného poistenia, kde bola zároveň zaznamenaná medziročná zmena indexom 2,03. V životnom poistení sa zabezpečil objem obchodnej produkcie 2 656 tis. Sk a index medziročnej zmeny zaznamenal hodnotu 0,97.

Inter-year change Index reached the value of 1,94. Takmer share from the overall sales production, i.e. 56 978 thousands SKK was generated from Non-Life insurance, where the inter-year change index reached 2,03. Life insurance generated the production of 2 656 thousands SKK with the inter-year change index of 0,97.

Vývoj obchodnej produkcie za obdobie r. 2001-2004



Business development for the period 2001-2004

Vývoj počtu uzavretých zmlúv za rok 2003 a 2004 v ks



Number of policies development for the period 2003-2004

Nová obchodná produkcia bola zabezpečená vlastnou obchodnou sieťou a spoluprácou so sprostredkovateľskými spoločnosťami. Najvýznamnejším distribučným kanálom zostáva naďalej vlastná obchodná sieť. Progresívnu cestu vývoja zaznamenala spolupráca s maklérmi. Kooperácia s makléřskými spoločnosťami sa zlepšila vplyvom vytvorenia samotného odboru pre spoluprácu s maklérmi a významnými klientmi. Aj v budúcnosti predpokladáme zvyšovanie podielu tohto segmentu na dosiahnutej obchodnej produkcii.

The new entrance premium was generated via our own field service and cooperation with insurance brokers. Own tied agents are still the main distribution channel. The cooperation with brokers proved to be a progressive way of development. The cooperation improved due to the creation of special division for the brokers and special clients. We assume that in the future will this segment increase its share in the business volume.

## PODPORA PREDAJA

Na podporu obchodnej činnosti boli zrealizované reklamné a propagačné aktivity a nechýbali charitatívno - kultúrne podujatia, či pravidelné golfové turnaje, všetky so zameraním na podporu predaja životného poistenia, poistenia právnických a podnikateľských rizík, či značky poisťovne. Podstatná časť reklamných aktivít bola realizovaná formou reklamných článkov o zmenách, výhodách a hodnotách jednotlivých poistení.

Niekoľkokrát opakovaný direct mailing s ponukou vytvorenia nových služieb v rámci poistenia začal vytvárať ku klientele znaky vernostného efektu. Mediálny mix bol skoncipovaný pre najširší zásah oslovenia cieľovej skupiny. Celoslovensky realizované reklamné aktivity boli podporované aktivitami regionálnymi, miestneho významu.

Koncom roka sa zrealizovala významná zmena webovej stránky poisťovne nielen po stránke dizajnu, ale hlavne jej využitia. Jej modernizácia je stále otvorená.

## ZAIŠTENIE

Finančnú stabilitu poisťovne zabezpečuje záistný program, v rámci ktorého Poisťovňa TATRA a.s. spolupracuje so zahraničnými partnermi. Pre zaistenie boli vybrané renomované zahraničné spoločnosti s vysokým ratingom ako sú Benfield Greig Limited (záistný maklér), Hannover Rückversicherungs AG Germany, SCOR Reassurance France, QBE Reinsurance (Europe) Limited Ireland, Converium Rückversicherung AR Germany.

## SALES PROMOTION

To support the sales activities, the company realized promotional and advertising projects along with charitable and cultural events, regular golf tournaments with the aim to promote the sale of the life insurance, legal entities insurance and physical persons lines of business or the brand of the company. The major part of the advertising activities was realized via articles on the changes, advantages and assets of particular lines of business and respective insurance products. Several times accomplished direct mailing with the offer of a creation of a new insurance services generated first signs of the fidelity effect. Media mix was outlined for the most broad address of the target groups. Advertising projects designed for the whole territory of Slovakia were supported by regional and local promoting activities. In the end of the year a remarkable adjustment of the company web page was executed. This change brings not only a new design, but especially the better use. This project for modernization is still in progress to achieve important and useful information channel for the clients.

## REINSURANCE

Financial stabilization of the insurance company secures the reinsurance programme. The company cooperates with the following renowned foreign reinsurers, with positive rating: Benfield Greig Limited (reinsurance broker), Hannover Rückversicherungs AG Germany, SCOR Reassurance France, QBE Reinsurance (Europe) Limited Ireland, Converium Rückversicherung AR Germany.



## NÁKLADY NA POISTNÉ PLNENIA

Náklady na poistné plnenia vzrástli v porovnaní s rokom 2003 o 67%, z toho v neživotnom poistení o 10%. Výšku nákladov na poistné plnenie v podstatnej miere ovplyvnili náklady na poistné plnenia v životnom poistení, nemali však podstatný vplyv na hospodársky výsledok vzhľadom k tomu, že na tieto plnenia bola v roku 2003 vytvorená rezerva. V porovnaní s rokom 2003 poklesla škodovosť v neživotnom poistení, vykazovaná z nákladov na poistné plnenia po zohľadnení zmeny stavu rezerv a vplyvu zaistenia o 9%.

Položka	2002	2003	2004
Majetok a zodpovednosť	22 158	23 132	26 036
Úraz	221	1 228	674
Neživotné poistenie spolu	22 379	24 360	26 710
Životné poistenie	365	997	15 510
Prijaté poistné celkom	22 744	25 357	42 220

### Poistné udalosti

Položka (v ks)	2002	2003	2004
Počet hlásených poistných udalostí	2117	1922	978
Počet vybavených poistných udalostí	1734	1739	1613
Miera vybavenosti poistných udalostí	81,9	90,5	164,9

### Škodovosť

Položka (v %)	2002	2003	2004
Škodovosť v neživotnom poistení bez zaistenia	41,55	69,03	62,55
Škodovosť v životnom poistení bez zaistenia	2,29	2,01	43,22

## CLAIMS

The amount of paid claims increased compared to the year 2003 in 67%, of which in 10% in Non-Life insurance. Life insurance claims contributed to the major amount of losses. They did not influence the business result since the respective reserves generated in 2003. In comparison to the year 2003 decreased the loss ratio in Non-Life insurance, showed in loss settlements after allowing for the change in reserves and reinsurance cession in 9%.

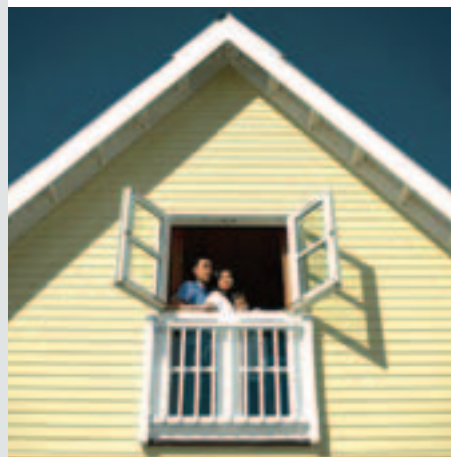
Entry	2002	2003	2004
Property and GTPL	22 158	23 132	26 036
Personal accident	221	1 228	674
Non-Life insurance Total	22 379	24 360	26 710
Life Insurance	365	997	15 510
Premium income Total	22 744	25 357	42 220

### Claims

Entry	2002	2003	2004
Number of reported claims	2117	1922	978
Number of settled claims	1734	1739	1613
Index of settled claims	81,9	90,5	164,9

### Loss ratio

Entry (in %)	2002	2003	2004
Loss ratio in Non-Life insurance net of reinsurance	41,55	69,03	62,55
Loss ratio in Life insurance net of reinsurance	2,29	2,01	43,22



## TECHNICKÉ REZERVY

V porovnaní s rokom 2003 poisťovňa zvýšila stav prostriedkov technických rezerv a to v ich celkovej hrubej výške ako aj očistené od podielu zaistovateľov. V neživotnom poistení vzrástla hrubá výška technických rezerv o 7%, v životnom poistení o 5%. Netto rezervy v neživotnom poistení vzrástli o 29%, v životnom poistení o 23%.

### Hrubá výška technických rezerv

Položka	2002	2003	2004
Rezerva na poistné plnenia	12 911	19 316	9 610
Rezerva na poistné budúcich období	12 708	11 726	16 011
Rezerva na životné poistenia	18 419	49 441	59 451
Hrubá výška technických rezerv celkom	44 038	80 483	85 072

### Čistá výška technických rezerv

Položka	2002	2003	2004
Rezerva na poistné plnenia	3 557	4 857	4 594
Rezerva na poistné budúcich období	4 285	4 175	8 284
Rezerva na životné poistenia	18 419	49 441	59 451
Hrubá výška technických rezerv celkom	26 261	58 473	72 329

### Finančné umiestnenie

Položka	2002	2003	2004
Umiestnenie prostriedkov techn. rezerv v neživotnom poistení			
Spolu	6 521	7 628	11 055
z toho: cenné papiere s pevným výnosom	3 362	3 856	6 059
vklady v bankách	3 159	3 772	4 996
Umiestnenie prostriedkov techn. rezerv v životnom poistení			
Spolu	19 740	53 063	59 478
z toho: cenné papiere s pevným výnosom	10 952	32 813	37 815
vklady v bankách	8 788	20 250	15 863
Nehuteľnosť	0	0	9 366
Umiestnenie vlastných prostriedkov	116 292	125 192	104 965

## TECHNICAL RESERVES

In comparison to the year 2003 increased the insurance company the amount of technical reserves in terms of the gross amount and the amount after reinsurance cession. In the Non-life insurance increased the gross amount of technical reserves in 7%, in Life insurance in 5%. Net reserves in Non-life insurance increased in 29% and in Life lines in 23%.

### Gross amount of technical reserves

Entry	2002	2003	2004
Outstanding claims reserve	12 911	19 316	9 610
Unearned premium reserve	12 708	11 726	16 011
Life insurance reserve	18 419	49 441	59 451
Gross amount of technical reserves total	44 038	80 483	85 072

### Net amount of technical reserves

Entry	2002	2003	2004
Outstanding claims reserve	3 557	4 857	4 594
Unearned premium reserve	4 285	4 175	8 284
Life insurance reserve	18 419	49 441	59 451
Gross amount of technical reserves total	26 261	58 473	72 329

### Financial allocation

Entry	2002	2003	2004
Financial allocation of technical reserves in Non-life insurance			
Total	6 521	7 628	11 055
of which: securities with fixed revenue	3 362	3 856	6 059
bank deposits	3 159	3 772	4 996
Financial allocation of technical reserves in Life insurance			
Total	19 740	53 063	59 478
of which: securities with fixed revenue	10 952	32 813	37 815
bank deposits	8 788	20 250	15 863
Real estate	0	0	9 366
Allocation of own means	116 292	125 192	104 965

## SPRÁVA DOZORNEJ RADY POISŤOVNE TATRA A.S.

Dozorná rada v priebehu roka 2004 plnila v súlade so stanovami spoločnosti a zákonmi svoju funkciu.

Na svojich zasadnutiach bola pravidelne informovaná o vývoji obchodných a finančných výsledkoch, ako aj o zásadných otázkach obchodnej politiky spoločnosti, a tým riadne kontrolovala jej chod.

Dozorná rada preskúmala predstavenstvom predloženú riadnu individuálnu účtovnú závierku k 31.12.2004 vrátane prílohy, návrh na rozdelenie zisku, ako aj správu predstavenstva o výsledkoch hospodárenia, podnikateľskej činnosti a stave majetku k 31.12.2004, výročnú správu spoločnosti za rok 2004 a bez výhrady schválila. Účtovná závierka je týmto dozornou radou potvrdená.

Dozorná rada ďakuje všetkým pracovníkom, ako aj členom predstavenstva za vykonanú prácu v roku 2004 a do budúcnosti praje veľa osobných a profesionálnych úspechov.

Bratislava, jún 2005

za dozornú radu  
Ing. Libor Červenka  
predseda

## SUPERVISORY BOARD OF INSURANCE COMPANY TATRA J.S.C. REPORT

Supervisory board was during the year 2004 executing its function accordance with the law and charter of the insurance company. The board was regularly, during its councils informed about development of the business and financial results, and the major issues of the sales strategy of the company, and thus duly supervised the operation of the insurance company.

Supervisory Board examined the due individual Financial statement for the year ended 31st december 2004 including the enclosure, profit distribution proposal, and the report on the economic results, operating results, and capital condition as at 31st december 2004, annual report for the year 2004, submitted by board of directors, and accepted without any reservation.

Supervisory board would like to express acknowledgement to all colleagues and members of board of directors for their effort in the year 2004 and wishes much happiness and success for the future.

Bratislava, June 2005

On behalf of Supervisory board  
Ing. Libor Červenka  
Chairman

## SPRÁVA NEZÁVISLÉHO AUDÍTORA

### Správa nezávislého audítora pre akcionárov spoločnosti Poistovňa TATRA a. s.

Uskutočnila som audit pripojenej účtovnej závierky akciovej spoločnosti Poistovne TATRA a. s. ktorá obsahuje súvahu zostavenú k 31. decembru 2004, súvisiaci výkaz ziskov a strát za rok, ktorý sa skončil k uvedenému dátumu a poznámky. Za uvedenú účtovnú závierku je zodpovedné predstavenstvo spoločnosti. Mojou zodpovednosťou je vyjadriť názor na túto účtovnú závierku na základe auditu.

Audit som uskutočnila v súlade s Medzinárodnými auditorskými štandardmi ISA. Podľa týchto štandardov mám audit naplánovať a vykonať tak, aby som získala primerané uistenie, že účtovná závierka neobsahuje významné nesprávnosti. Audit zahŕňa overenie dôkazov, ktoré dokladujú sumy a iné údaje v účtovnej závierke, na základe testov. Audit ďalej obsahuje zhodnotenie použitých účtovných princípov a zhodnotenie významných odhadov, ktoré uskutočnil manažment, ako aj zhodnotenie prezentácie účtovnej závierky ako celku. Som presvedčená, že audit poskytuje primerané východisko pre môj názor.

Podľa môjho názoru účtovná závierka poskytuje verný a pravdivý obraz o finančnej situácii spoločnosti k 31. decembru 2004 a o výsledkoch jej hospodárenia za rok, ktorý sa skončil k uvedenému dátumu.

31. marca 2005

  
Ing. Eva Gazdová  
licencia SKAu č. 628

## INDEPENDENT AUDITOR'S REPORT

### **Independent auditor's report to the shareholders of Insurance company TATRA a. s.**

I have audited the accompanying financial statement of Insurance company Tatra, a.s. ("company") which includes balance sheet and respective profit and loss account with notes for the year ended 31st December 2004. Board of directors is responsible for the preparation of the financial statement of the company. My responsibility is to express my opinion on these financial statements based on the audit.

I conducted the audit in accordance with international standards on auditing *isa*. These standards require that i plan and perform my audit to obtain reasonable assurance as to whether the financial statements are free from material misstatement. Audit includes examining, on a test basis evidence supporting the amounts included in the financial statement. The audit also includes assessing the accounting principles used in preparing the financial statements and significant estimates made by the management, as well as evaluating the overall financial statement presentation. I believe that audit provides a reasonable basis for my opinion.

In my opinion the accompanying financial statements present fairly the financial position of the company at 31st December 2004 and of results of its operations for the year ended 31st December 2004.

31st March 2005

  
Ing. Eva Gazdová  
Licence SKA Nr. 628

## S Ú V A H A

Súvaha poisťovne k 31.12.2004  
v skrátenej forme v tis. Sk

Položka	2002	2003	2004
Aktíva celkom	203 686	233 223	252 128
Nehmotný majetok	90	50	754
Finančné umiestnenie - investície	152 135	161 135	189 063
z toho: pozemky a stavby	0	0	9 366
finančné umiest. v obchodných spoločnostiach a ostatné dlhodobé pohľadávky	0	0	200
ostatné finančné umiestnenie	152 135	161 135	179 497
z toho: cenné papiere	130 606	133 405	157 655
vklady v bankách	21 529	27 730	21 842
Pohľadávky	32 572	57 438	45 130
z toho: pohľadávky z poistenia	13 834	20 457	23 174
pohľadávky zo zaistenia	6 016	6 192	353
ostatné pohľadávky	12 722	30 789	21 603
Ostatné aktíva	7 610	9 721	12 167
z toho: hmotný hnuiteľný majetok a zásoby	1 361	3 878	4 879
pokladničné hodnoty a bankové účty	2 171	897	4 206
iné aktíva	4 078	4 946	3 082
Účty časového rozlišenia	11 279	4 879	5 014
Pasíva celkom	203 686	233 223	252 128
Vlastné imanie	153 871	150 074	150 420
z toho: základné imanie	188 300	188 300	188 300
rezervné fondy a ostatné fondy tvorené zo zisku	1 564	1 575	1 085
výsledok hospodárenia minulých rokov	36 206	-39 930	-38 991
výsledok hospodárenia bežného účtovného obdobia	213	129	26
Technické rezervy	26 261	58 473	72 329
Rezervy	0	0	293
Závazky	21 582	23 485	27 386
z toho: záväzky voči poisťovcom	2 514	6 322	7 776
záväzky pri operáciách zaistenia	9 692	7 947	5 798
pôžička zaručené dlhopisom	0	0	10
ostatné záväzky	9 376	9 216	13 802
Účty časového rozlišenia	1 972	1 191	1 700

## B A L A N C E S H E E T

Balance sheet as of 31st December 2004 in abridged form  
in thousands of SKK

Entry	2002	2003	2004
Total assets	203 686	233 223	252 128
Intangible assets	90	50	754
Financial investment	152 135	161 135	189 063
of which: land and projects	0	0	9 366
financial allocation in trade companies and other long-term receivables	0	0	200
other financial allocations	152 135	161 135	179 497
of which: securities-valuable papers	130 606	133 405	157 655
bank accounts	21 529	27 730	21 842
Receivables	32 572	57 438	45 130
Of which: receivables from insurance	13 834	20 457	23 174
receivables from reinsurance	6 016	6 192	353
other receivables	12 722	30 789	21 603
Other assets	7 610	9 721	12 167
Of which: Tangible assets and inventory	1 361	3 878	4 879
cash and bank accounts	2 171	897	4 206
other assets	4 078	4 946	3 082
Accruals and deferrals	11 279	4 879	5 014
Liabilities	203 686	233 223	252 128
Equity	153 871	150 074	150 420
of which: registered capital	188 300	188 300	188 300
reserve funds and other funds created from profit	1 564	1 575	1 085
net income of the previous accounting periods	36 206	-39 930	-38 991
net income of the current accounting period	213	129	26
Technical reserves	26 261	58 473	72 329
Reserves	0	0	293
Liabilities	21 582	23 485	27 386
of which: liabilities against insureds	2 514	6 322	7 776
reinsurance liabilities	9 692	7 947	5 798
loans secured by debentures	0	0	10
other liabilities	9 376	9 216	13 802
Accruals and deferrals	1 972	1 191	1 700



## VÝKAZ ZISKOV A STRÁT

Výkaz ziskov a strát poisťovne k 31.12.2004  
v skrátenej forme v tis. Sk

Položka	2002	2003	2004
<b>Technický účet k neživotnému poisteniu</b>			
Zaslúžené poisťné, bez zaistenia	14 897	19 272	21 587
Prevedený výsledok z finančného umiestnenia z netechn.úctu	190	414	228
Ostatné technické výnosy, bez zaistenia	999	1 593	189
Náklady na poisťné plnenia, bez zaistenia	6 190	13 303	13 503
Zmena stavu ostatných technických rezerv, bez zaistenia	-65	0	0
Čistá výška prevádzkových nákladov	22 521	54 842	33 818
Ostatné technické náklady, bez zaistenia	2	0	260
Výsledok technického účtu k neživotnému poisteniu	-12 562	-46 866	-25 577
<b>Technický účet k životnému poisteniu</b>			
Zaslúžené poisťné, bez zaistenia	10496	19 613	18 290
Výnosy z finančného umiestnenia	971	2 099	2 117
Ostatné technické výnosy, bez zaistenia	0	0	240
Náklady na poisťné plnenia, bez zaistenia	240	395	7 905
Zmena stavu ostatných technických rezerv, bez zaistenia	5 195	7 351	10 010
Čistá výška prevádzkových nákladov	7 494	14 117	11 405
Náklady na finančné umiestnenie	0	44	255
Ostatné technické náklady, bez zaistenia	1 073	2 836	17
Prevedené výnosy z finančného umiestnenia na netechn.účet	0	-175	0
Výsledok technického účtu k životnému poisteniu	-2 535	-3 206	-8 945
<b>Netechnický účet</b>			
Výsledok technického účtu k neživotnému poisteniu	-12 562	-46 866	-25 577
Výsledok technického účtu k životnému poisteniu	-2 535	-3 206	-8 945
Výnosy z finančného umiestnenia	350 308	601 435	17 185
Náklady na finančné umiestnenie	333 910	570 532	510
Prevedený výsledok z finanč. umiest.	0	-239	-228
Ostatné výnosy	99 832	20 354	18 979
Ostatné náklady	100 427	0	1 305
Ostatné dane a poplatky	42	813	101
Daň z príjmov z bežnej činnosti	139	35	507
Výsledok hospodárenia z bežnej činnosti po zdanení	525	98	-1 009
Mimoriadne výnosy	1 598	257	1 603
Mimoriadne náklady	1 910	226	568
Mimoriadny výsledok hospodárenia	-312	31	1 035
Daň z príjmov z mimoriadnej činnosti	0	0	0
Výsledok hospodárenia za účtovné obdobie	213	129	26

## PROFIT AND LOSS ACCOUNT

Profit and loss account as of 31.12.2004 in abridged form  
in thousands of SKK

Entry	2002	2003	2004
<b>Non-life insurance</b>			
Earned premium net of reinsurance	14 897	19 272	21 587
Retained earnings from financial allocation of the non-technical account	190	414	228
Other technical revenues net of reinsurance	999	1 593	189
Claims paid net of reinsurance	6 190	13 303	13 503
Change in other technical reserves net of reinsurance	-65	0	0
Net operating expenses	22 521	54 842	33 818
Other technical expenses net of reinsurance	2	0	260
Result of the Non-life technical account	-12 562	-46 866	-25 577
<b>Life insurance</b>			
Earned premium net of reinsurance	10496	19 613	18 290
Earnings from financial allocation	971	2 099	2 117
Other technical revenues net of reinsurance	0	0	240
Claims paid net of reinsurance	240	395	7 905
Change in other technical reserves net of reinsurance	5 195	7 351	10 010
Net operating expenses	7 494	14 117	11 405
Financial allocation costs	0	44	255
Other technical expenses net of reinsurance	1 073	2 836	17
Retained earnings from financial allocation on non-technical account	0	-175	0
Result of the Life insurance technical account	-2 535	-3 206	-8 945
<b>Non-technical account</b>			
Result of the Non- Life insurance technical account	-12 562	-46 866	-25 577
Result of the Life insurance technical account	-2 535	-3 206	-8 945
Earnings from financial allocation	350 308	601 435	17 185
Financial allocation costs	333 910	570 532	510
Retained result from financial allocation	0	-239	-228
Other revenues	99 832	20 354	18 979
Other expenses	100 427	0	1 305
Other taxes and fees	42	813	101
Due tax on income from current operations	139	35	507
Net income from current operations after taxation	525	98	-1 009
Extraordinary revenues	1 598	257	1 603
Extraordinary expenses	1 910	226	568
Extraordinary net income	-312	31	1 035
Due tax on income from extraord. operations	0	0	0
Net income for the current accounting period	213	129	26

## PRODUKTOVÉ PORFÓLIO

### POISTENIE OSÔB

#### Životné poistenie osôb

- 1 DU - Kapitálové poistenie pre prípad smrti alebo dožitia
- 3 DU - Kapitálové poistenie pre prípad smrti alebo dožitia s výplatou trojnásobnej sumy pre prípad smrti
- Ta3a - Kapitálové poistenie pre prípad civilizačných chorôb, smrti alebo dožitia
- 1 MP - Poistenie mládeže na život dvoch osôb
- 2 MP - Poistenie mládeže na život troch osôb
- 1S - Rizikové životné poistenie
- UM - úrazové poistenie mládeže (deti)
- UP - Úrazové poistenie občanov

#### Dôchodkové poistenie

#### Rôzne formy pripoistenia

- trvalé následky po úraze
- smrť následkom úrazu
- oslobodenie od platenia poistného v prípade plnej invalidity
- čas nevyhnutného liečenia telesného poškodenia úrazom
- denné odškodné v prípade hospitalizácie
- úrazové pripoistenie osôb prepravovaných motorovým vozidlom

### POISTENIE PRIVÁTNEHO MAJETKU OBČANOV

- Poistenie domácnosti
- Poistenie nehnuteľností- poistenie bytu, poistenie RD a poistenie rodinného domu vo výstavbe
- Poistenie zodpovednosti za škodu z vlastníctva nehnuteľností
- Poistenie zodpovednosti za škodu príslušníkov domácnosti
- Havarijné poistenie s asistenčnými službami

## PRODUCT PORTFOLIO

### POISTENIE OSÔB

#### LIFE INSURANCE

- 1 DU - Capital pure death or endowment insurance
- 3 DU - Capital pure death or endowment policy with the triple lump sum payment in case of death
- Ta3a - Critical illnesses insurance
- 1 MP - Second life youth insurance
- 2 MP - Third life youth insurance
- 1S - Risk life insurance
- UM - Personal accident ( children )
- UP - Personal accident ( adults )

#### Old age pension insurance

#### Supplementary covers

- permanent disability due to accident
- death due to accident
- permanent total disability payment waiver
- treatment compensation due to accident
- daily indemnity in case of hospitalisation
- car accident supplementary accident cover for passengers

### PRIVATE PROPERTY INSURANCE FOR PHYSICAL PERSONS

- Household policies
- Fire and allied perils
- Third party liability arising from owned property
- Household members third party liability
- Motor Physical Damage with assistance services



## PONUKA PRE PODNIKATEĽOV

- Živelné poistenie ▪
- Poistenie pre prípad krádeže ▪
- Poistenie zodpovednosti za škodu právnických a fyzických osôb ▪
- Poistenie skla ▪
- Poistenie prepravy ▪
- Havarijné poistenie s asistenčnými službami ▪
- Poistenie elektroniky a strojov ▪
- Prerušenie prevádzky ▪
- Poistenie zodpovednosti za škodu spôsobenú vadou výroby ▪
- Poistenie stavebno - montážnych rizík ▪
- Poistenie zodpovednosti za škodu v súvislosti s porušením povinností členov štatutárnych orgánov alebo výkonného manažmentu ▪
- Úrazové pripoistenie osôb prepravovaných motorovým vozidlom ▪

## PRODUCTS FOR ENTREPRENEURS

- Fire and Allied perils cover
- Burglary, robbery cover
- Third party liability
- Glass breakage insurance
- Marine Cargo insurance
- Motor physical damage with assistance services
- Machinery breakdown cover
- Business interruption
- Product liability
- CAR,EAR cover
- Directors and Officers Liability
- Car accident supplementary accident cover for passengers

**SI E Ť P O B O Č I E K****NITRA**

Sládkovičova 11  
945 45 Nitra  
tel./fax: 037/741 32 41  
e-mail: nitra@ptatra.sk

**BRATISLAVA II**

Ul. Svornosti 41  
821 02 Bratislava  
tel./fax.: 02/456 411 66  
e-mail: alica.kissova@ptatra.sk

**LUČENEC**

Masarykova 30  
984 01 Lučenec  
tel./fax: 047/45 111 03  
e-mail: lucenec@ptatra.sk

**TOPOLČANY**

Škultétyho 3  
955 01 Topolčany  
e-mail: topolcany@ptatra.sk

**BARDEJOV**

Radničné nám. 28  
085 01 Bardejov  
tel./fax: 054/488 30 33  
e-mail: bardejov@ptatra.sk

**BANSKÁ BYSTRICA**

Škuteckého 6  
974 01 Banská Bystrica  
tel./fax: 048/41 521 72  
e-mail: bbystrica@ptatra.sk

**Ú S T R E D I E****POISŤOVŇA TATRA a.s.**

Prešovská 38  
821 02 Bratislava  
tel.: 02/492 59 601  
fax: 02/492 59 603  
www.ptatra.sk

**B R A N C H N E T W O R K****PREŠOV**

Tkáčska 2  
081 01 Prešov  
tel./fax: 051/772 22 57  
e-mail: presov@ptatra.sk

**POPRA D**

Nám.Sv. Egídia 23/53  
058 01 Poprad  
tel./fax: 052/772 50 74  
e-mail: poprad@ptatra.sk

**SVIDNÍK**

Stropkovská 633/3, P.O. Box 69  
089 01 Svidník  
tel./fax: 054/75 201 54  
e-mail: svidnik@ptatra.sk

**KOŠICE**

Zámočnícka 10  
040 01 Košice  
tel./fax: 055/623 40 29  
e-mail: kosice@ptatra.sk

**TREBIŠOV**

M. R. Štefánika 32  
075 01 Trebišov  
tel./fax: 056/672 34 04  
e-mail: trebisov@ptatra.sk

**ŽILINA**

Bottova 5  
010 01 Žilina  
tel./fax: 041/564 31 76  
e-mail: zilina@ptatra.sk

**H E A D Q U A R T E R S****POISŤOVŇA TATRA a.s.**

Prešovská 38  
821 02 Bratislava  
tel.: 02/492 59 601  
fax: 02/492 59 603  
www.ptatra.sk

