



VÝROČNÁ SPRÁVA

ANNUAL REPORT

2006

POIŠŤOVŇA TATRA



O B S A H

Úvodné slovo predsedu predstavenstva /4
Profil spoločnosti a finančnej skupiny /6
Organizačná a riadiaca štruktúra /7
Správa predstavenstva spoločnosti /8
Obchodná činnosť /9
Podpora predaja a zaistenie /10
Náklady na poistné plnenia /11
Technické rezervy /12
Správa dozornej rady /13
Správa nezávislého audítora /14
Súvaha /16
Výkaz ziskov a strát /18
Produktové portfólio /19
Pobočky /20

CONTENTS

4/ Foreword of the chairman of the board of directors
6/ Company and financial group profile
7/ Organisational and managing structure
8/ Report of the board of directors
9/ Business activities
10/ Sale support and security
11/ Costs of insurance performance
12/ Technical reserves
13/ Report of supervisory board
14/ Report of independent auditor
16/ Balance sheet
18/ Loss and profit statement/Statement of income
19/ Product portfolio
20/ Branch network

ÚVODNÉ SLOVO PRESEDU PREDSTAVENSTVA

Vážený akcionár, vážení klienti a partneri,

Poistovňa TATRA a.s. úspešne zavŕšila rok 2006.

Zmeny, ktoré sa v jedenástom roku jej činnosti udiali hodnotíme veľmi pozitívne. Pokračovali sme v realizácii významných štrukturálnych a organizačných zmien, ktorých vonkajším prejavom je posilnenie postavenia poisťovne na trhu v budúcich rokoch ako aj jej preukázateľná efektívnosť. Uspieť na silnom konkurenčnom trhu, znamená neustále pracovať na zefektívnení a skvalitnení služieb pre klientov. Nejde len o vylepšovanie kvality širokého portfólia produktov pre občanov a podnikateľov, ktoré v súčasnosti ponúkame na trhu, ale aj poskytovanie kvalitných a plnohodnotných služieb.

V súlade s pokračujúcou stratégiou spoločnosti, sme sa začali efektívnejšie venovať rozvoju obchodnej spolupráce so sprostredkovateľskými spoločnosťami, zvyšovaniu jej kvality a výkonnosti, aj prostredníctvom nového motivačného systému, ktorý významne prispel k vyššej efektívnosti. Zreorganizovali sme aj fungovanie internej obchodnej siete založením krajských pobočiek, ako patronátov obchodných zastúpení v jednotlivých krajoch. Pre celkový rozvoj a podporu obchodnej činnosti sme čiastočne inovovali štandard pre ponúkané produkty v neživotnom a v životnom poistení, aby boli úspešné v porovnaní s konkurenčnými produktmi.

Aj v tomto roku sa nám opäť potvrdila správnosť kroku, ktorý smeroval k vytvoreniu samostatného dispečingu nahlasovania poistných udalostí z majetkového poistenia. Pre našich klientov sme tak vytvorili efektívne a rýchle služby, ktoré predovšetkým šetria ich čas.

FOREWORD OF THE CHAIRMAN OF THE BOARD OF DIRECTORS

Dear Shareholder, Dear Clients and Partners,

Poistovňa TATRA a.s. successfully completed year 2006.

We consider the changes taking place in the 11th year of its existence to be positive. We continued in the implementation of significant structural and organisational changes reflected in substantiation of the insurance company market position in the future years, as well as in its efficiency. To succeed in the strong competitive market, it is necessary to continuously focus on increasing efficiency and improving client services quality. This does not only apply to the quality of the extensive private and corporate products portfolio currently offered, but also to the provision of quality and full bodied services.

In line with the ongoing company strategy, we started developing business cooperation with mediator companies more efficiently, improving its quality and performance via a new incentives program, which contributed significantly to improved efficiency. We also reorganised the functioning of the internal business network through the establishment of regional branches acting as business representation patrons in the respective regions. To further develop and support business activities, we partially innovated the standard for general and life insurance products for them to succeed against competitive products.

This year re-confirmed the accuracy of our actions leading to the establishment of an independent call centre for the reporting of incidents under general insurance. This created efficient and fast services saving our clients time.

Významnú úlohu v rozvoji obchodnej činnosti mali aj rôzne marketingové aktivity, s cieľom priblížiť a vzbudiť záujem o naše produkty u širokej verejnosti. Aj tento rok sme už tradične zorganizovali ďalší úspešný ročník golfového turnaja „Poistovňa TATRA MID a Senior Golf Tour“ a mohli sme tak opäť stráviť s našimi klientmi spoločné chvíle v nádhernej zelenej prírode. Týmto a podobným činnostiam sa chceme venovať aj v budúcnosti.

Veríme, že naše úsilie nás privedie k splneniu stanovených cieľov v rozvoji obchodnej činnosti, v primeranom vytváraní vlastných zdrojov a zabezpečení záväzkov.

Dovoľte mi, aby som v mene predstavenstva spoločnosti poďakoval za dôveru všetkým spolupracovníkom, klientom a v neposlednom rade akcionárovi a partnerom za prejavenú dôveru, ktorú do Poistovne TATRA vložili.



Ing. Miroslav Kňazík
predseda predstavenstva

Various marketing activities aiming to introduce and create interest for our products among general public also played a significant role in business activities development. This year, we again organised another successful golf tournament “Poistovňa TATRA MID and Senior Golf Tour”. It allowed us to spend some time with our clients in wonderful green nature. We would like to continue with these and similar activities also in the future.

We believe our effort will lead us to the completion of goals set for business activities development, adequate generation of own sources and securing of liabilities.

Let me, on behalf of the Board of Directors, thank all our fellow workers, clients, and last but not least, shareholder and partners for the trust they expressed in Poistovňa TATRA.



Ing. Miroslav Kňazík
Chairman of the Board of Directors



PROFIL SPOLOČNOSTI A FINANČNEJ SKUPINY

PREDSTAVENSTVO

PRESEDA PREDSTAVENSTVA
Ing. Miroslav Kňazík

ČLENOVIA PREDSTAVENSTVA
Ing. Zdeněk Jurica, CSc.
Ing. Božena Balušíková

DOZORNÁ RADA

PRESEDA DOZORNEJ RADY
Ing. Libor Červenka

ČLENOVIA DOZORNEJ RADY
Ing. Peter Nosál
Ing. Marek Pariči

Poistovňa je členom finančnej spoločnosti
CI HOLDING, akciová spoločnosť.

CI HOLDING, akciová spoločnosť
CAPITAL INVEST, o.c.p., a.s.
CI REALITY, s.r.o.
CI KOMODITY, akciová spoločnosť
CI LEASING, akciová spoločnosť
PODIELOVÉ DRUŽSTVO SLOVENSKE INVESTÍCIE
WAY INDUSTRY, a.s.
Poistovňa TATRA a.s.
MATIČNÁ SPOLOČNOSŤ, s.r.o.

COMPANY AND FINANCIAL GROUP PROFILE

BOARD OF DIRECTORS

CHAIRMAN OF THE BOARD OF DIRECTORS
Ing. Miroslav Kňazík

MEMBERS OF THE BOARD
Ing. Zdeněk Jurica, CSc.
Ing. Božena Balušíková

SUPERVISORY BOARD

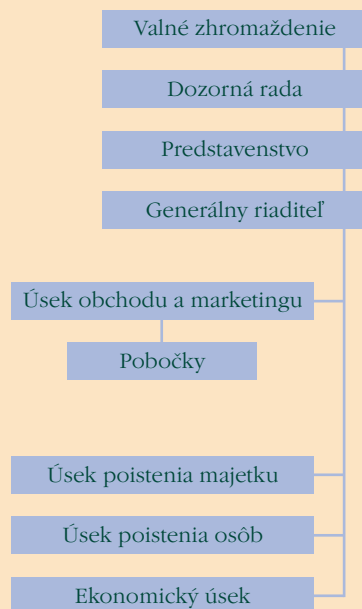
CHAIRMAN OF THE SUPERVISORY BOARD
Ing. Libor Červenka

MEMBERS OF THE SUPERVISORY BOARD
Ing. Peter Nosál
Ing. Marek Pariči

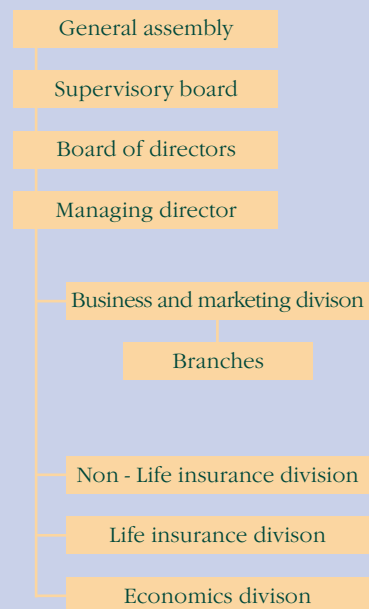
The insurance company is a member of the
financial group **CI HOLDING, joint stock company.**

CI HOLDING, joint stock company
CAPITAL INVEST, Brokerage House, joint stock company
CI REALITY, limited company
CI KOMODITY, joint stock company
CI LEASING, joint stock company
PODIELOVÉ DRUŽSTVO SLOVENSKE INVESTÍCIE
WAY INDUSTRY, joint stock company
Poistovňa TATRA joint stock company
MATIČNÁ SPOLOČNOSŤ, limited company

ORGANIZAČNÁ A RIADIACA ŠTRUKTÚRA



ORGANISATIONAL AND MANAGING STRUCTURE



SPRÁVA PREDSTAVENSTVA SPOLOČNOSTI

Správa o hospodárení spoločnosti v roku 2006

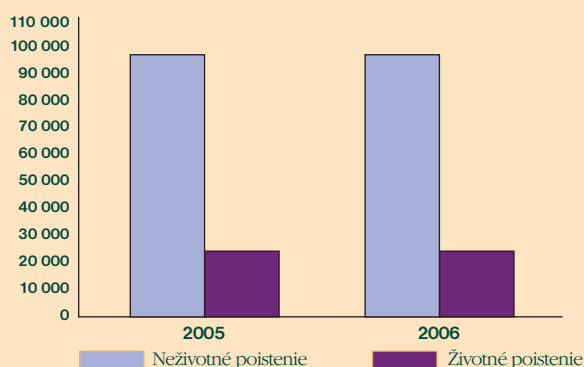
Predpísané poistné v tis. Sk

Položka	2005	2006
Majetok a zodpovednosť	95 771	105 724
Úraz	925	962
Neživotné poistenie spolu	96 696	106 686
Životné poistenie	23 913	23 569
Predpísané poistné celkom	120 609	130 255

Hrubé predpísané poistné dosiahlo v roku 2006 v porovnaní s rokom 2005 nárast o 8%, z toho v neživotnom poistení takmer o 10%. Prírastok hrubého predpísaného poistného bol predovšetkým v poistení motorových vozidiel. Celkový objem predpísaného poistného ako základný hodnotiaci ukazovateľ komerčných poisťovní zaradil Poisťovňu TATRA a.s. na 19. miesto v rebríčku hodnotenia poisťovní.

Vývoj predpísaného poistného v tis. Sk

Predpísané poistné v tis. Sk



Prijaté poistné v tis. Sk

Položka	2005	2006
Majetok a zodpovednosť	90 284	120 573
Úraz	662	1 097
Neživotné poistenie spolu	90 946	121 670
Životné poistenie	24 447	21 963
Prijaté poistné celkom	115 393	143 633

REPORT OF THE BOARD OF DIRECTORS

Report of economy of the company in the year 2006

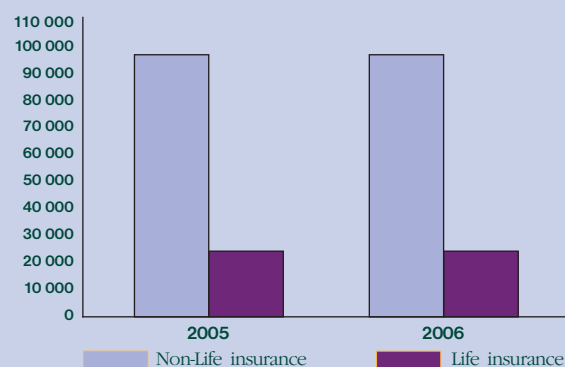
Written Premium in thousands of SKK

Entry	2005	2006
Property and GTPL	95 771	105 724
Personal accident	925	962
Non-Life total	96 696	106 686
Life Insurance	23 913	23 569
Premium income total	120 609	130 255

Gross set insurance premium in the year 2006 in comparison to the year 2005 reached the increase of 8%, out of it nearly 10% in non-life insurance. Gain of the gross set insurance premium was in insurance of motor cars. The total volume of the set insurance premium as the basic assessment indicator of commercial insurance companies has placed TATRA Insurance Company at the 19th position in the chart of the insurance company assessment.

Development trend in the written premium in thousands of SKK

Written premium in thousands of SKK



Premium income in thousands of SKK

Entry	2005	2006
Property and GTPL	90 284	120 573
Personal accident	662	1 097
Non-Life total	90 946	121 670
Life Insurance	24 447	21 963
Premium income total	115 393	143 633



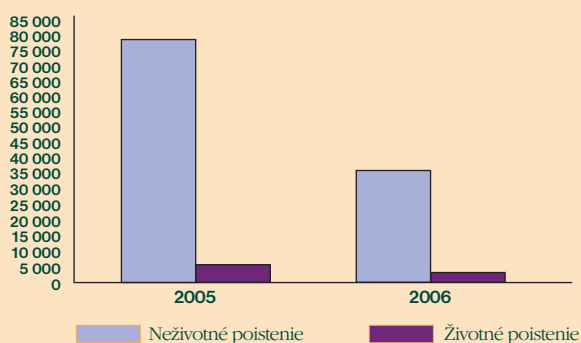
OBCHODNÁ ČINNOSŤ

Obchodná produkcia v tis. Sk

Položka	2005	2006
Neživotné poistenie	79 170	35 742
Životné poistenie	5 615	1 645
Obchodná produkcia celkom	84 785	37 387

V roku 2006 prešla poisťovňa ako celok rôznymi štrukturálnymi zmenami, ktoré sa týkali prehodnotenia poistného kmeňa, rôznych poistných rizík a ich dopadu na škodovosť. Na základe hodnotiacich kritérií a výsledkov postupne ukončila spoluprácu s leasingovými spoločnosťami, vypovedala poistenia, ktoré kryli poistné riziká s neefektívnym dopadom na stav kmeňa a jeho škodovosť. Všetky spomínané opatrenia prispeli k celkovému ozdraveniu poistného kmeňa, ale mali aj dopad na novú obchodnú produkciu, ktorá zaznamenala oproti predošlým rokom pokles.

Vývoj obchodnej produkcie v tis. Sk



Poistný kmeň k 31.12.2006 predstavoval 9 895 poistných zmlúv s celkovým ročným poistným 100 343 tis. Sk.

Nová obchodná produkcia bola zabezpečovaná spoluprácou so sprostredkovateľskými spoločnosťami a prostredníctvom obchodných zastúpení. Progresívnu cestu vývoja v tomto roku zaznamenala spolupráca so sprostredkovateľskými spoločnosťami (maklérmi a agentmi), ktorá sa osvedčila ako vysoko efektívna. Kooperácia s makléřskými a agentskými spoločnosťami sa zlepšila aj vďaka fungujúcemu a stále sa rozvíjajúcemu oddeleniu VIP, ktoré má práve na starosti spoluprácu so spomínanými spoločnosťami. V budúcnosti predpokladáme stále zvyšovanie podielu tohto segmentu na dosiahnutie obchodnej produkcie.

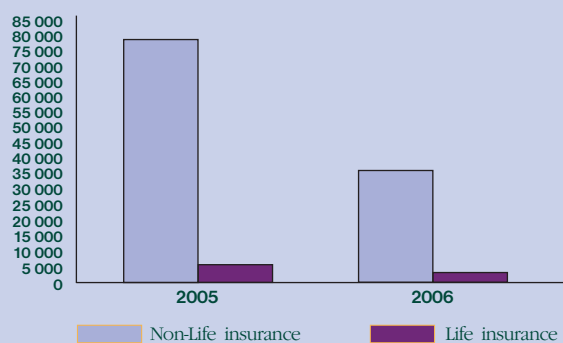
BUSINESS ACTIVITIES

Development of the sales production in thousands of SKK

Entry	2005	2006
Non-Life insurance	79 170	35 742
Life insurance	5 615	1 645
Sales production total	84 785	37 387

In 2006, our insurance company as a whole passed through various structural changes covering the re-evaluation of insurance stock, various insurance risks and their impact on the burden of losses. Based on evaluation criteria and results, the insurance company gradually concluded its cooperation with leasing companies, repudiated insurance policies covering insurance risks with inefficient impact on the insurance stock and its burden of losses. All mentioned measures contributed to the overall improvement of the insurance stock. However, impacts were also reflected in new business production that recorded a drop compared to the previous years.

Business development in thousands of SKK



As of 31/12/2006, the insurance stock represented 9 895 insurance policies with overall annual insurance premiums of SKK 100 343 thousand.

New business production was provided for through the cooperation with mediator companies and via dealers. This year, progressive development path was recorded in cooperation with mediator companies (brokers and agents) that proved highly efficient. Cooperation with broker and agent companies improved due to the functioning and still developing VIP unit responsible for cooperation with the mentioned companies. In the future, we assume increases in this segment share in business production.



PODPORA PREDAJA

Na podporu obchodnej činnosti boli zrealizované reklamné a propagačné aktivity, či pravidelné golfové turnaje, všetky so zameraním na podporu predaja životného poistenia, poistenia privátnych a podnikateľských rizík, či značky poisťovne. Podstatná časť reklamných aktivít bola realizovaná formou reklamných článkov o zmenách, výhodách a hodnotách jednotlivých poistení. Mediálny mix bol skoncipovaný pre najširší záber oslovenia cieľovej skupiny. Počas celého roka sa realizovali zmeny, ktoré prispeli k vylepšeniu webovej stránky poisťovne nielen po stránke dizajnu, ale hlavne jej využitia.

SALE SUPPORT

To support the sales activities, the company realized promotional and advertising projects, regular golf tournaments with the aim to promote the sale of the life insurance, legal entities insurance and physical persons lines of business or the brand of the company. The major part of the advertising activities was realized via articles on the changes, advantages and assets of particular lines of business and respective insurance products. Media mix was outlined for the most broad address of the target groups. During the whole year changes have been implemented that contributed to web page improvement of the insurance company not only as far as its design is concerned but mainly its use.

ZAISTENIE

Finančnú stabilitu poisťovne zabezpečuje zaistný program, v rámci ktorého Poisťovňa TATRA a.s. spolupracuje so zahraničnými partnermi. Pre zaistenie boli vybrané renomované zahraničné spoločnosti s vysokým ratingom, ako sú Benfield Greig Limited (zaistný maklér), Hannover Rückversicherungs AG Germany, SCOR Reassurance France, QBE Reinsurance (Europe) Limited Ireland, Converium Rückversicherung AR Germany.

SECURITY

Financial stabilization of the insurance company secures the reinsurance programme. The company cooperates with the following renowned foreign reinsurers, with positive rating: Benfield Greig Limited (reinsurance broker), Hannover Rückversicherungs AG Germany, SCOR Reassurance France, QBE Reinsurance (Europe) Limited Ireland, Converium Rückversicherung AR Germany.

NÁKLADY NA POISTNÉ PLNENIA

Náklady na poistné plnenia vzrástli v porovnaní s rokom 2005 o 93%, z toho v neživotnom poistení o 89%. Výšku nákladov na poistné plnenie v podstatnej miere ovplyvnili náklady na poistné plnenia z havarijného poistenia motorových vozidiel.

Náklady na poistné plnenia v tis. Sk

Položka	2005	2006
Neživotné poistenie (okrem MV)	5 986	4 921
Motorové vozidlá	42 295	88 050
Úraz	1 151	426
Neživotné poistenie spolu	49 432	93 397
Životné poistenie	5 912	14 759
Úrazové poistenie	1 149	651
Životné poistenie spolu	7 061	15 410
Náklady na poistné plnenia celkom	56 493	108 807

Škodovosť v %

Položka	2005	2006
Škodovosť v neživotnom poistení bez zaistenia	55,45	107,88

Poistné udalosti v ks

Položka	2005	2006
Počet hlásených poistných udalostí	1412	2093
Počet vybavených poistných udalostí	2058	1605
Miera vybavenosti PU v %	145,7	76,7

COSTS OF INSURANCE PERFORMANCE

Costs of insurance performance have increased of 93% in comparison to the year 2005, 89% of it in non-life insurance. Amount of costs of insurance performance has been influenced with the costs of insurance performance of the average automobile insurance.

Cost of insurance benefits in SKK thousands

Entry	2005	2006
General insurance (excluding MV)	5 986	4 921
Motor vehicles	42 295	88 050
Accident	1 151	426
Total general insurance	49 432	93 397
Life insurance	5 912	14 759
Accident insurance	1 149	651
Total life insurance	7 061	15 410
Total insurance benefits	56 493	108 807

Loss ration in %

Entry	2005	2006
Loss ratio in Non-Life insurance net of reinsurance	55,45	107,88

Claims

Entry	2005	2006
Number of reported claims	1 412	2 093
Number of settled claims	2 058	1 605
Index of settled claims in %	145,7	76,7

TECHNICKÉ REZERVY

V porovnaní s rokom 2005 poisťovňa zvýšila stav prostriedkov technických rezerv a to v ich celkovej hrubej výške ako aj očistené od podielu zaistovateľov. V neživotnom poistení vzrástla hrubá výška technických rezerv o 67%, v životnom poistení vzrástla o 51 %. Netto rezervy v neživotnom poistení vzrástli o 79 % a v životnom poistení o 51%.

Hrubá výška technických rezerv v tis. Sk

Položka	2005	2006
Rezerva na poistné plnenia	16 889	38 323
Rezerva na poistné plnenia budúcich období	19 975	20 126
Rezerva na životné poistenia	75 593	116 177
Hrubá výška technických rezerv celkom	112 457	174 626

Čistá výška technických rezerv v tis. Sk

Položka	2005	2006
Rezerva na poistné plnenia	8 119	19 667
Rezerva na poistné plnenia budúcich období	10 808	11 192
Rezerva na životné poistenia	75 593	116 177
Čistá výška technických rezerv celkom	94 520	147 036

Finančné umiestnenie prostriedkov v tis. Sk

Neživotné poistenie	2005	2006
Štátne dlhopisy	7745	15 292
Korporátne a bankové dlhopisy	0	0
Nehnutelnosti	0	0
Termínované vklady	11 370	14 065
Životné poistenie	2005	2006
Štátne dlhopisy	32 719	62 899
Korporátne a bankové dlhopisy	2 419	1 563
Nehnutelnosti	9 366	0
Termínované vklady	38 366	57 885
Finančné umiestnenie prostriedkov celkom	101 985	151 704

TECHNICAL RESERVES

In comparison to the year 2005 increased the insurance company the amount of technical reserves in terms of the gross amount and the amount after reinsurance cession. In the Non-life insurance increased the gross amount of technical reserves in 67 %, in Life insurance in 51%. Net reserves in Non-life insurance increased in 79% and in Life lines in 51%.

Gross amount of technical reserve in thousands of SKK

Entry	2005	2006
Outstanding claims reserve	16 889	38 323
Unearned Premium reserve	19 975	20 126
Life insurance reserve	75 593	116 177
Gross amount of technical reserve total	112 457	174 626

Net amount of technical reserve in thousands SKK

Entry	2005	2006
Outstanding claims reserve	8 119	19 667
Unearned Premium reserve	10 808	11 192
Life insurance reserve	75 593	116 177
Net amount of technical reserve total	94 520	147 036

Financial allocation of funds in SKK thousands

General insurance	2005	2006
State bonds	7745	15 292
Corporate and bank bonds	0	0
Real estate	0	0
Term deposits	11 370	14 065
Life insurance	2005	2006
State bonds	32 719	62 899
Corporate and bank bonds	2 419	1 563
Real estate	9 366	0
Term deposits	38 366	57 885
Total financial allocation of funds	101 985	151 704



SPRÁVA DOZORNEJ RADY POISŤOVNE TATRA A.S.

Dozorná rada spoločnosti Poistovňa TATRA a.s. pri svojej kontrolnej činnosti zistila, že predstavenstvo spoločnosti pri správe majetku postupovalo v súlade s platnou legislatívou a s náležitou odbornou starostlivosťou. Taktiež je možné konštatovať, že pri úkonoch predstavenstva neprišlo k porušeniu stanov spoločnosti ani iných právnych noriem.

Dozorná rada sa zaoberala hospodárskymi výsledkami spoločnosti priebežne počas celého roku 2006 a prejednávala ich na spoločných zasadnutiach s predstavenstvom. Pozornosť sústreďovala na zostavenie finančného plánu pre rok 2006 a jeho rovnomerné plnenie v priebehu celého roka.

V roku 2006 dozorná rada taktiež venovala zvýšenú pozornosť zostavovaniu rozpočtu, splneniu informačnej povinnosti voči NBS, ktorá bola realizovaná v stanovenom termíne a príprave Valného zhromaždenia.

Dozorná rada vybrala na overenie ročnej účtovnej závierky ekonomicko-poradenskú a audítorskú spoločnosť INTERAUDIT Group, s.r.o.. Dozorná rada sa oboznámila so správou nezávislého audítora a výrokom audítora.

Dozorná rada sa stotožňuje s výrokom audítora a odporúča Valnému zhromaždeniu schváliť správu predstavenstva, účtovnú závierku i návrh predstavenstva na vysporiadanie hospodárskeho výsledku za rok 2006.

Bratislava, 19. jún 2007

A handwritten signature in blue ink, appearing to read 'Libor Červenka'.

za dozornú radu
Ing. Libor Červenka
predseda

REPORT OF SUPERVISORY BOARD

Control activities of Poistovňa TATRA a.s. Supervisory Board found that the Board of Directors acted in line with the valid legislation and due diligence in the company assets management. Further, it is possible to conclude that the Board of Directors actions did not violate company statute, or any legal standards.

The Supervisory Board studied company economic results on a continuous basis, throughout year 2006 and discussed them on joint meetings with the Board of Directors. Attention was focused around the drafting of year 2006 financial plan and its gradual implementation in the course of the year.

In 2006, the Supervisory Board paid increased attention to budget drafting, complying with the reporting obligations towards the Slovak National Bank that was observed within the given deadlines and organisation of General Assembly meeting.

For the annual financial statements audit, the Supervisory Board selected economic-consulting and auditor company INTERAUDIT Group, s.r.o.. The Supervisory Board studied the independent auditor report and auditor opinion.

The Supervisory Board agrees with the auditor opinion and recommends the General Assembly to approve the Board of Directors report, financial statements and Board proposal for year 2006 economic result settlement.

Bratislava, 19/06/2007

A handwritten signature in blue ink, appearing to read 'Libor Červenka'.

On behalf of the Supervisory Board
Ing. Libor Červenka
Chairman of the Supervisory Board

SPRÁVA NEZÁVISLÉHO AUDÍTORA



INTERAUDIT Group, s.r.o.
člen skupiny NEXIA INTERNATIONAL



SPRÁVA NEZÁVISLÉHO AUDÍTORA PRE SPOLOČNOSŤ Poistovňa TATRA a.s.

Uskutočnili sme audit priloženej účtovnej závierky spoločnosti **Poistovňa TATRA a.s.**, **Prešovská 38, Bratislava**, zapísanej v Obchodnom registri Okresného súdu Bratislava I, Oddiel: Sa, Vložka číslo: 953/B, IČO: 31 405 410, ktorá obsahuje Súvahu, Výkaz ziskov a strát a Poznámky zostavené k 31. decembru 2006. Za uvedenú účtovnú závierku je zodpovedný manažment spoločnosti. Našou zodpovednosťou je vyjadriť názor na túto účtovnú závierku na základe našej audítorskej previerky.

Audit sme uskutočnili v súlade s Medzinárodnými audítorskými štandardmi ISA. Podľa týchto štandardov máme audit naplánovať a vykonať tak, aby sme získali primerané uistenie, že účtovná závierka neobsahuje významné nesprávnosti. Audit na základe testov, zahŕňa overenie dôkazov, ktoré dokladujú sumy a iné údaje v účtovnej závierke. Audit ďalej obsahuje zhodnotenie použitých účtovných princípov a zhodnotenie významných odhadov, ktoré uskutočnil manažment, ako aj zhodnotenie prezentácie účtovnej závierky ako celku. Sme presvedčení, že náš audit poskytuje primerané východisko pre náš názor.

Podľa nášho názoru tu uvedená účtovná závierka poskytuje verný a pravdivý obraz o finančnej situácii spoločnosti k 31. decembru 2006 a výsledok hospodárenia za uvedené obdobie je v súlade so Zákonom SNR číslo 431/2002 Z.z. o účtovníctve.

V Bratislave, 31. marec 2007

Ing. Peter Kováčik
Zodpovedný auditor
Licencia SKAU č. 475



Overovateľ: INTERAUDIT Group, s.r.o.
Šancova 102/A, 831 04 Bratislava
zapísaná v OR Okresného súdu
Bratislava I,
oddiel Sro, vložka č. 16969/B
IČO: 35 743 409
Licencia SKAU č. 168

REPORT OF INDEPENDENT AUDITOR



INTERAUDIT Group, s.r.o.
Member of NEXIA INTERNATIONAL Group



INDEPENDENT AUDITOR REPORT FOR Poistovňa TATRA a.s.

We audited the annexed financial statements of Poistovňa TATRA a.s., Prešovská 38, Bratislava, registered in Business Register of Regional Court Bratislava I, Section Sa, Insert No. 953/B, Business Licence No.: 31 405 410, consisting of Balance Sheet, Profit and Loss Statement and Comments prepared as of 31/12/2006. Company management is responsible for the said financial statements. It was our responsibility to express our opinion on these financial statements based on our audit.

We performed the audit in line with International Standards on Auditing. According to these standards, we are to plan and perform the audit so as to get reasonable assurance of the financial statements being free of material inaccuracies. The audit, based on tests, includes the verification of documents supporting amounts and other data included in the financial statements. Further, the audit evaluates applied accounting principles and material estimates made by the management, as well as evaluation of the financial statements as a whole. We are convinced about our audit providing reasonable basis for our opinion.

In our opinion, the stated financial statements provide a true and accurate Picture of the company financial standing as of 31/12/2006 and economic result for the given period in line with SR National Council Act No. 431/2002 of Coll. on Accounting.

Bratislava, 31/03/2007

Ing. Peter Kováčik
Čárskeho 235, 908 45 Gbely
Responsible Auditor
SKAU Licence No. 475



Handwritten signature of Peter Kováčik

Handwritten signature of the verifier



Verifier: INTERAUDIT Group, s.r.o.
Šancova 102/A, 831 04 Bratislava
Registered in BR
of Regional Court
Bratislava I,
Section Sro, Insert No. 16969/B
Business Licence No.: 35743409
SKAU Licence No. 168



SÚVAHA

Súvaha poisťovne k 31.12.2006 v tis. Sk

Položka	2005	2006
Aktíva		
Nehmotný majetok	538	848
Ostatné	538	848
Majetkové podiely	200	200
Podiely v dcérskych spoločnostiach	200	200
Pozemky a stavby v čistej výške	9 366	734
z toho: pozemky a stavby obstarané za účelom dosahovania výnosov z prenájmu	9 366	734
z toho: neprevádzkové	9 366	734
Oprávky k neprevádzkovým pozemkom a stavbám	0	16
Finančné aktíva oceňované v reálnej hodnote proti účtu nákladov alebo výnosov	42 883	79 754
Úvery a pôžičky	116 257	19 710
Ostatné	116 257	19 710
z toho: voči podnikom v skupine	116 257	19 710
Ostatné investície	56 600	183 820
Vklady	56 600	183 820
Pohľadávky	39 429	30 791
Voči poisteným v čistej výške	25 946	7 125
z toho: voči podnikom v skupine	843	217
Opravné položky k pohľadávkam voči poisteným	1 069	2 616
Voči sprostredkovateľom v čistej výške	1 938	1 482
Zo zaistenia v čistej výške	421	263
Ostatné pohľadávky v čistej výške	11 124	21 921
z toho: voči podnikom v skupine	771	703
Pokladničné hodnoty a peňažné ekvivalenty	2 232	1 894
Peňažné ekvivalenty	2 174	1 847
Pokladničné hodnoty	58	47
Podiely zaistovateľov na technických rezervách	17 937	27 590
Ostatné aktíva	8 543	7 330
Hmotný hnuiteľný majetok a zásoby	3 822	2 674
Ostatné	4 721	4 656
Účty časového rozlíšenia	4 296	6 525
Obstarávacie náklady na poisťné zmluvy	2 865	2 054
Ostatné	1 431	4 471
Aktíva celkom	298 281	359 196

BALANCE SHEET

Balance sheet as of 31st December 2005 in thousands of SKK

Item	2005	2006
Assets		
Intangible assets	538	848
Other	538	848
Property shares	200	200
Shares in daughter companies	200	200
Land and structures – net value	9 366	734
Of that: land and structures acquired for the purpose of revenues generation from rental fees	9 366	734
Of that: non-operating	9 366	734
Adjustments to non-operating land and structures	0	16
Financial assets valued at real value against a cost or revenue account	42 883	79 754
Loans and borrowings	116 257	19 710
Other	116 257	19 710
Of that: to group companies	116 257	19 710
Other investments	56 600	183 820
Investments	56 600	183 820
Receivables	39 429	30 791
From the insured - net	25 946	7 125
Of that: from group companies	843	217
Adjustments to receivables from the insured	1 069	2 616
From agents - net	1 938	1 482
From re-insurance - net	421	263
Other receivables - net	11 124	21 921
Of that: from group companies	771	703
Cash and cash equivalents	2 232	1 894
Cash equivalents	2 174	1 847
Cash	58	47
Re-insurers' share in technical reserves	17 937	27 590
Other assets	8 543	7 330
Tangible movable assets and inventories	3 822	2 674
Other	4 721	4 656
Accruals and deferrals	4 296	6 525
Insurance policies procurement costs	2 865	2 054
Other	1 431	4 471
Total assets	298 281	359 196

Pasíva	2005	2006
Vlastné imanie	151 114	151 190
Základné imanie	188 300	188 300
z toho:		
upísané základné imanie splatené	188 300	188 300
Rezervné fondy a ostatné fondy tvorené zo zisku	1 075	1 081
Hospodársky výsledok minulého obdobia	-38 483	-38 268
Hospodársky výsledok vo schvaľovacom konaní	222	77
Technické rezervy	112 457	174 626
Technická rezerva na poistné budúcich období	19 975	20 126
Technická rezerva na poistné plnenia	16 889	38 323
Technická rezerva na životné poistenie	75 593	116 177
Závazky	30 040	31 224
Voči poisteným	5 820	16 719
Voči sprostredkovateľom	3 136	1 464
Zo zaistenia	3 041	3 707
Voči iným poisťovateľom	5 009	0
Zo spolu poistenia	5 009	0
Ostatné	12 671	9 141
z toho: daňové záväzky	1 147	3 302
z toho: zo sociálneho zabezpečenia a zdravotného poistenia	290	337
Odložený daňový záväzok	363	193
Účty časového rozlíšenia	4 670	2 156
Pasíva celkom	298 281	359 196

Liabilities	2005	2006
Equity	151 114	151 190
Fixed assets	188 300	188 300
Of that:		
paid up subscribed fixed assets	188 300	188 300
Reserve funds and other funds generated from profit	1 075	1 081
Undistributed profit or loss	-38 483	-38 268
Profit or loss subject to approval	222	77
Technical reserves	112 457	174 626
Technical reserve for deferred premiums	19 975	20 126
Technical reserve for insurance benefits	16 889	38 323
Technical reserve for life insurance	75 593	116 177
Liabilities	30 040	31 224
Towards insured	5 820	16 719
Towards agents	3 136	1 464
From re-insurance	3 041	3 707
Towards other insurance companies	5 009	0
From co-insurance	5 009	0
Other	12 671	9 141
Of that: tax liabilities	1 147	3 302
Of that: from social security and health insurance	290	337
Deferred tax due	363	193
Accruals and deferrals	4 670	2 156
Total liabilities	298 281	359 196



VÝKAZ ZISKOV A STRÁT

Výkaz ziskov a strát poisťovne k 31.12.2006 v tis. Sk

Položka	2005	2006
Technické výnosy spolu	92 387	132 938
Zaslúžené poisťné	84 860	95 035
Predpísané poisťné v hrubej výške	120 609	130 255
Podiel zaistovateľa	-33 226	-34 833
Zmena stavu rezervy na poisťné budúcich období	-2 523	-387
Ostatné technické výnosy	7 527	37 903
Technické náklady spolu	129 156	221 221
Náklady na poisťné plnenia	41 787	103 018
Náklady na poisťné plnenia v hrubej výške	56 493	108 807
Podiel zaistovateľa	-18 232	-17 334
Zmena stavu rezervy na poisťné plnenie	3 526	11 545
Zmena stavu ďalších poisťno-technických rezerv	16 142	40 584
Zmena stavu rezervy na životné poisťenie	16 142	40 584
Prevádzkové náklady	70 693	57 130
Obstarávacie náklady na poisťné zmluvy	34 754	15 322
Správna réžia	35 939	41 808
Ostatné technické náklady	534	20 489
Technický výsledok	-36 769	-88 283
Finančné výnosy spolu	38 341	49 366
Výnosy z finančného a investičného majetku, ktoré kryjú technické rezervy	2 594	24 805
Kde riziko z investovaných prostriedkov nesie poisťovňa	2 594	24 805
Výnosy z finančného a investičného majetku, ktoré nekryjú technické rezervy	15 169	15 070
Ostatné finančné výnosy	20 578	9 491
Finančné náklady spolu	330	12 629
Náklady na finančný a investičný majetok, ktorý kryje technické rezervy	330	12 629
Kde riziko z investovaných prostriedkov nesie poisťovňa	330	12 629
Finančný výsledok	38 011	36 737
Ostatné výnosy	445	51 555
Ostatné náklady	357	102
Hospodársky výsledok pred zdanením	1 330	-93
Splatná daň	1 118	0
Odložená daň	-10	-170
Hospodársky výsledok po zdanení	222	77

LOSS AND PROFIT STATEMENT / STATEMENT OF INCOME

Profit and loss account as of 31st December 2005 in thousands of SKK

Item	2005	2006
Total technical revenues	92 387	132 938
Insurance premiums merit	84 860	95 035
Gross specified insurance premiums	120 609	130 255
Share of re-insurer	-33 226	-34 833
Change of reserve for deferred premiums	-2 523	-387
Other technical revenues	7 527	37 903
Total technical costs	129 156	221 221
Cost of insurance benefits	41 787	103 018
Gross cost of insurance benefits	56 493	108 807
Share of re-insurer	-18 232	-17 334
Change of reserve for deferred benefits	3 526	11 545
Change of other policy-technical reserves	16 142	40 584
Change of life policy reserve	16 142	40 584
Operating costs	70 693	57 130
Insurance policy procurement costs	34 754	15 322
Overheads	35 939	41 808
Other technical costs	534	20 489
Technical profit or loss	-36 769	-88 283
Total financial revenues	38 341	49 366
Revenues from financial and fixed asset-covering technical reserves	2 594	24 805
Where the risk from invested funds is born by the insurance company	2 594	24 805
Revenues from financial and fixed assets not covering technical reserves	15 169	15 070
Other financial revenues	20 578	9 491
Total financial costs	330	12 629
Cost of financial and fixed assets covering technical reserves	330	12 629
Where the risk from invested funds is born by the insurance company	330	12 629
Financial profit or loss	38 011	36 737
Other revenues	445	51 555
Other costs	357	102
Profit or loss before tax	1 330	-93
Tax due	1 118	0
Deferred tax	-10	-170
Profit or loss after tax	222	77

PRODUKTOVÉ PORTFÓLIO

POISTENIE OSÔB

Životné poistenie

- 1 DU - Kapitálové poistenie pre prípad smrti alebo dožitia
- 3 DU - Kapitálové poistenie pre prípad smrti alebo dožitia s výplatom trojnásobnej sumy pre prípad smrti
- Ta3a - Kapitálové poistenie pre prípad civilizačných chorôb, smrti alebo dožitia
- 1 MP - Poistenie mládeže na život dvoch osôb
- 2 MP - Poistenie mládeže na život troch osôb
- 1 S - Rizikové poistenie osôb
- UM - Úrazové poistenie mládeže (detí)
- UP - Úrazové poistenie občanov

Rôzne formy pripoistenia

- trvalé následky po úraze
- smrť následkom úrazu
- oslobodenie od platenia poistného v prípade priznania plnej invalidity
- čas nevyhnutného liečenia poškodenia spôsobeného úrazom
- denné odškodné v prípade hospitalizácie
- úrazové pripoistenie osôb prepravovaných motorovým vozidlom

POISTENIE PRIVÁTNEHO MAJETKU OBČANOV

- poistenie domácností
- poistenie nehnuteľnosti - poistenie bytu, poistenie rodinného domu a poistenie rodinného domu vo výstavbe
- poistenie zodpovednosti za škodu z vlastníctva nehnuteľnosti
- poistenie zodpovednosti za škodu príslušníkov domácností
- havarijné poistenie motorových vozidiel s asistenčnými službami

PONUKA POISTENIA PRE PODNIKATEĽOV

- živelné poistenie
- poistenie pre prípad krádeže
- poistenie zodpovednosti za škodu právnických a fyzických osôb
- poistenie skla
- poistenie prepravy
- havarijné poistenie motorových vozidiel s asistenčnými službami
- poistenie strojov, strojových zariadení a elektronických zariadení
- poistenie stavebno - montážnych rizík
- úrazové pripoistenie osôb prepravovaných motorovým vozidlom

PRODUCT PORTFOLIO

PERSONAL INSURANCE

Life insurance

- 1 DU - Capital pure death or endowment insurance
- 3 DU - Capital pure death or endowment policy with the triple lump sum payment in case of death
- Ta3a - Critical illnesses insurance
- 1 MP - Second life youth insurance
- 2 MP - Third life youth insurance
- 1S - Risk life insurance
- UM - Personal accident (children)
- UP - Personal accident (adults)

Supplementary covers

- permanent disability due to accident
- death due to accident
- permanent total disability payment waiver
- treatment compensation due to accident
- daily indemnity in case of hospitalisation
- car accident supplementary accident cover for passengers

PRIVATE PROPERTY INSURANCE FOR PHYSICAL PERSONS

- Household policies
- Fire and allied perils cover
- Third liability arising from owned property
- Household members third party liability
- Motor Physical Damage with assistance services

PRODUCT FOR ENTREPRENEURS

- Fire and allied perils cover
- Burglary, robbery cover
- Third party liability
- Glass breakage insurance
- Marine cargo insurance
- Motor Physical Damage with assistance services
- Machinery breakdown cover
- CAR, EAR cover
- Car accident supplementary accident cover for passengers

POBOČKY

BRATISLAVA

Prešovská 38
821 02 Bratislava
tel.: 02/49 259 626
e-mail: alica.kissova@ptatra.s.sk

ŽILINA

Bottova 5
010 01 Žilina
tel./fax: 041/564 31 76
e-mail: zilina@ptatra.sk

KOŠICE

Zámočnícka 10
040 01 Košice
tel./fax: 055/623 40 29
e-mail: kosice@ptatra.sk

SVIDNÍK

Stropkovská 633/3, P. O. Box 69
089 01 Svidník
tel./fax: 054/752 01 54
e-mail: svidnik@ptatra.sk

POPRAD

Nám. Sv. Egídia 23/53
058 01 Poprad
tel./fax: 052/772 50 74
e-mail: poprad@ptatra.sk

PREŠOV

Tkáčska 2
080 01 Prešov
tel./fax: 051/772 22 57
e-mail: presov@ptatra.sk

TREBIŠOV

M.R.Štefánika 32
075 01 Trebišov
tel./fax: 056/672 34 04

ÚSTREDIE POISŤOVŇA TATRA A.S.

Prešovská 38, P.O.BOX 39
820 07 Bratislava 27
tel./fax.: 02/492 59 601, 492 59 603
www.ptatra.sk

BRANCH NETWORK

BRATISLAVA

Prešovská 38
821 02 Bratislava
tel.: 02/49 259 626
e-mail: alica.kissova@ptatra.s.sk

ŽILINA

Bottova 5
010 01 Žilina
tel./fax: 041/564 31 76
e-mail: zilina@ptatra.sk

KOŠICE

Zámočnícka 10
040 01 Košice
tel./fax: 055/623 40 29
e-mail: kosice@ptatra.sk

SVIDNÍK

Stropkovská 633/3, P. O. Box 69
089 01 Svidník
tel./fax: 054/752 01 54
e-mail: svidnik@ptatra.sk

POPRAD

Nám. Sv. Egídia 23/53
058 01 Poprad
tel./fax: 052/772 50 74
e-mail: poprad@ptatra.sk

PREŠOV

Tkáčska 2
080 01 Prešov
tel./fax: 051/772 22 57
e-mail: presov@ptatra.sk

TREBIŠOV

M.R.Štefánika 32
075 01 Trebišov
tel./fax: 056/672 34 04

HEADQUARTERS POISŤOVŇA TATRA A.S.

Prešovská 38, P.O.BOX 39
820 07 Bratislava 27
tel./fax.: +421/2/492 59 601, 492 59 603
www.ptatra.sk