

Ročné zverejňovanie informácií podľa §37 (9) písm. d) Zákona č. 483/2001 Z.z. o bankách a o zmene a doplnení niektorých zákonov v znení neskorších predpisov (ďalej len „ZoB“), podľa §1(1), (2) a (7) Opatrenia NBS č. 13/2015, ktorým sa mení a dopĺňa Opatrenie NBS č. 16/2014 o uverejňovaní informácií bankami a pobočkami zahraničných bánk (ďalej len „Opatrenie NBS“) a podľa Ôsmej časti Nariadenia Európskeho parlamentu a Rady č. 575/2013 z 26. júna 2013 o prudenciálnych požiadavkách na úverové inštitúcie a investičné spoločnosti a o zmene nariadenia (EÚ) č. 648/2012 (ďalej len „Nariadenie (EÚ) č. 575/2013“) k 31. 12. 2016.

Zoznam informácií uverejňovaných podľa §37 (9) d) ZoB, §1 (1) a (7) Opatrenia NBS a podľa Ôsmej časti Nariadenia (EÚ) č. 575/2013*

Názov inštitúcie:	Poštová banka, a.s.
Informácie platné k dátumu:	31.12.2016
Rozsah zverejnenia:	individuálny
Informácie o celkovom počte zamestnancov a vedúcich zamestnancov banky	§1 ods.1 písm. a) Opatrenia NBS
Údaje o zaťažených a nezaťažených aktívach	§1 ods. 2 písm. g) Opatrenia NBS
Informácie o štruktúre konsolidovaného celku a schéma konsolidovaného celku banky	§1 ods.7 písm. a) až c) Opatrenia NBS
Vlastné zdroje I - úplné zosúhlasenie položiek so súvahou	čl. 437 písm. a) CRR
Vlastné zdroje II - hlavné charakteristiky nástrojov kapitálu	čl. 437 písm. b) CRR
Vlastné zdroje III - emisné podmienky	čl. 437 písm. c) CRR
Vlastné zdroje IV	čl. 437 písm. d) a e) CRR
Kapitálové požiadavky I - súhrnné informácie o prístupe k hodnoteniu primeranosti vnútorného kapitálu	čl. 438 písm. a) CRR
Kapitálové požiadavky II	čl. 438 písm. c) až f) CRR
Kapitálové vankúše	čl. 440 CRR
Úpravy kreditného rizika I	čl. 442 písm. a) až f) CRR
Úpravy kreditného rizika II	čl. 442 písm. g) až i) CRR
Politika odmeňovania I	čl. 450 písm. a) až f) CRR
Politika odmeňovania II	čl. 450 písm h) a odst. 2 CRR
Politika odmeňovania III	čl. 450 písm.g) CRR
Informácie o celkovom príjme za výkon funkcie všetkých členov dozornej rady banky	§37 ods. 9 písm. d) ZoB
Finančná páka	čl. 451 CRR
Použitie metód zmierňovania kreditného rizika	čl. 453 CRR

* Banka uverejňuje informácie podľa Ôsmej časti Nariadenia (EÚ) č. 575/2013 na základe ustanovení čl. 13 ods. 2, druhý pododst. predmetného Nariadenia.

**Informácie o celkovom počte zamestnancov a vedúcich zamestnancov podľa §1 ods.1 písm. a)
Opatrenia NBS**

Údaje za rok od 1.1. do 31.12.2016

	PABK SR	Pobočka ČR	Spolu
počet zamestnancov k 31.12.2016	1002	7	1009
vedúci zamestnanci k 31.12.2016	10	0	10

Údaje o zaťažených a nezaťažených aktívach podľa §1 ods.2 písm. g) Opatrenia NBS (v tis. EUR)

Časť A - Aktíva

Ukazovateľ		Účtovná hodnota zaťažených aktív	Reálna hodnota zaťažených aktív	Účtovná hodnota nezaťažených aktív	Reálna hodnota nezaťažených aktív
		010	040	060	090
010	Aktíva banky	195 476		4 060 540	
030	Nástroje vlastného imania			215 832	215 832
040	Dlhové cenné papiere	190 218	208 547	1 018 164	1 048 613
120	Iné aktíva			142 304	

Časť B - Prijatý kolaterál

Ukazovateľ		Reálna hodnota zaťaženého prijatého kolaterálu alebo emitovaných vlastných dlhových cenných papierov	Reálna hodnota zaťažiteľného prijatého kolaterálu alebo emitovaných vlastných dlhových cenných papierov
		010	040
130	Kolaterál prijatý bankou	180	
150	Nástroje vlastného imania		
160	Dlhové cenné papiere		
230	Iný prijatý kolaterál		
240	Emitované vlastné dlhové cenné papiere, iné než vlastné kryté dlhopisy alebo ABS		

Časť C - Zdroje zaťaženia

Ukazovateľ		Zodpovedajúce záväzky, podmienené záväzky alebo požičané cenné papiere	Aktíva, prijatý kolaterál a emitované vlastné dlhové cenné papiere, iné než zaťažené kryté dlhopisy a ABS
		010	030
010	Účtovná hodnota vybraných finančných záväzkov	5 063	195 656

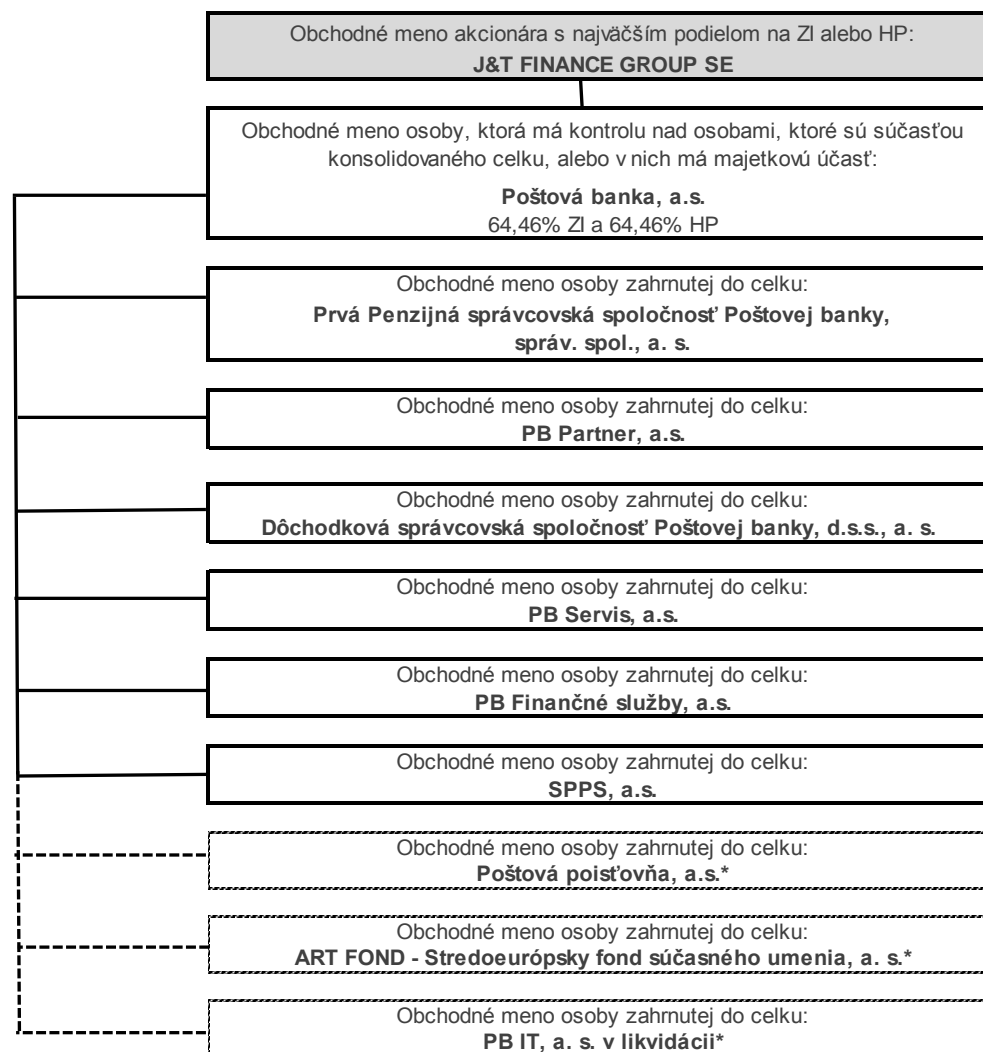
Časť D - Informácie o dôležitosti zaťaženia

95% založených cenných papierov je založených v centrálnej banke za účelom pripravenosti banky v prípade neočakávaných peňažných tokov klientov. Založenie je zrealizované na základe rámcovej zmluvy. 5% založených cenných papierov je z dôvodu možnosti realizovať medzibankové obchody s inou komerčnou bankou na základe individuálnej bilaterálnej zmluvy. Objem zaťažených aktív v porovnaní s minulým rokom mierne klesol. Podiel položiek z ukazovateľa Iné aktíva z riadku 120, časti A, ktoré banka nepovažuje za zaťažiteľné voči sumáru všetkých položiek tvoriacich ukazovateľ Iné aktíva z riadku 120 je nasledovný: Iné nehmotné aktíva (12 %), Nehnutelnosti, stroje a zariadenia (7%), Odložené daňové pohľadávky (10 %).

Informácie o štruktúre konsolidovaného celku banky, ktorého je banka súčasťou, z hľadiska vzájomných vzťahov a z hľadiska zloženia tohto celku, podľa §1 (7) písm. a) a c) Opatrenia NBS

Obchodné meno	Sídlo	Hlavný predmet činnosti	Štát, v ktorom prevažne pôsobí	Podiel na základnom imaní	Podiel na hlasovacích právach
J&T FINANCE GROUP SE	Pobřežní 297/14, Praha 186 00	držba a správa majetkových podielov	Česká republika	-	-
Poštová banka, a.s.	Dvořákovo nábrežie 4 Bratislava 811 02	prijímanie vkladov, poskytovanie úverov	Slovenská republika	-	-
PRVÁ PENZIJNÁ SPRÁVCOVSKÁ SPOLOČNOSŤ POŠTOVEJ BANKY, správ. spol., a. s.	Dvořákovo nábrežie 4 Bratislava 811 02	kolektívne investovanie	Slovenská republika	100%	100%
PB PARTNER, a. s.	Dvořákovo nábrežie 4 Bratislava 811 02	sprostredkovateľská činnosť	Slovenská republika	100%	100%
Poštová poisťovňa, a.s.	Dvořákovo nábrežie 4 Bratislava 811 02	poisťovacia činnosť	Slovenská republika	80%	80%
Dôchodková správcovská spoločnosť Poštovej banky, d.s.s., a. s.	Dvořákovo nábrežie 4 Bratislava 811 02	vytváranie a správa dôchodkových fondov na vykonávanie starobného dôchodkového sporenia	Slovenská republika	100%	100%
PB Servis, a. s.	Karloveská 34 Bratislava 841 04	prenájom nehnuteľností s poskytovaním základných služieb spojených s prenájomom nehnuteľností	Slovenská republika	100%	100%
PB Finančné služby, a. s.	Hattalova 12 Bratislava 831 03	leasingová činnosť	Slovenská republika	100%	100%
PB IT, a. s. v likvidácii	Dvořákovo nábrežie 4 Bratislava 811 02	počítačové služby	Slovenská republika	100%	100%
ART FOND - Stredoeurópsky fond súčasného umenia, a. s.	Dvořákovo nábrežie 8 Bratislava 811 02	organizovanie a prevádzkovanie kultúrnych a iných spoločenských podujatí	Slovenská republika	27,69%	27,69%
SPPS, a. s.	Nám. SNP 35 Bratislava 811 01	sprostredkovateľská činnosť	Slovenská republika	40%	40%

Schéma konsolidovaného celku podľa §1 ods. 7 písm. b) Opatrenia NBS



* Spoločnosti Poštová poisťovňa, a.s., ART FOND - Stredoeurópsky fond súčasného umenia, a.s. a PB IT, a.s. v likvidácii nie sú predmetom prudenciálneho dohľadu

Individuálna účtovná závierka k 31.12.2016 overená audítorom - vybrané položky (v tis. Eur)

A K T Í V A

Pokladničné hodnoty	23 741			
Úvery a iné pohľadávky	2 891 857			10
Finančné nástroje na predaj	829 460			8
Finančné nástroje v reálnej hodnote proti zisku a strate: na obchodovanie (bez derivátov)	199			7
Finančné nástroje v reálnej hodnote proti zisku a strate: ostatné (od momentu zaúčtovania)				
Kladná reálna hodnota derivátových operácií na obchodovanie	513			
Finančné nástroje držané do splatnosti	349 663			9
Kladná reálna hodnota derivátových operácií na zabezpečenie				
Zmena reálnej hodnoty zabezpečených položiek pri portfóliovom zabezpečení rizika úrokovej miery				
Dcérske, pridružené a spoločné podniky	41 539			12
Finančné zdroje poskytnuté pobočkám v zahraničí				
Hmotný majetok	10 047			13
Nehmotný majetok	17 653			14
z toho: goodwill				
softvér	17 637			
Ostatné aktíva	77 266			16
Daňové pohľadávky	14 078			
A k t í v a c e l k o m	4 256 016			

P A S Í V A

Finančné záväzky ocenené v umorovanej hodnote	3 608 272	Splatené kapitálové nástroje a podriadené úvery prípustné ako kapitál T2	7 558	17
Záporná reálna hodnota derivátových operácií na obchodovanie	277			7
Záporná reálna hodnota derivátových operácií na zabezpečenie	5 063			11
Rezervy	1 455			18
Ostatné pasíva	29 995			19
Daňové záväzky	3 862			
Z ä v ä z k y C e l k o m	3 648 924			

V L A S T N É I M A N I E

Základné imanie	366 305	Položky vlastného kapitálu Tier 1	366 305	
v tom: upísané základné imanie	366 305	v tom: splatené kapitálové nástroje	366 305	
pohľadávky voči akcionárom				
vlastné akcie				
Emisné ážio	738	Emisné ážio	738	
Rezervné fondy a ostatné fondy tvorené zo zisku	39 621			
v tom: rezervné fondy	40 234	Ostatné rezervy	40 234	
ostatné fondy tvorené zo zisku	-613			
Oceňovacie rozdiely	10 727	Akumulovaný iný komplexný účtovný výsledok (vrátane kurzového rozdielu z ČR pobočky)	10 114	
v tom: z prepočtu zabezpečovacích derivátov	-2 603			
z ocenenia finančných nástrojov na predaj	13 330	Prechodné úpravy kapitálu CET 1		
z kurzových rozdielov				
ostatné oceňovacie rozdiely				
Výsledok hospodárenia minulých rokov	140 447	Nerozdelené zisky	140 447	
Účet ziskov a strát	49 254	Zisk alebo strata, ktoré možno pripísať vlastníkom materskej spoločnosti	49 254	8,10,12,13,16,18,22-28,30
		(-) Nepripustná časť predbežného alebo koncoročného zisku (čl.26 ods.2 CRR)	-49 254	
		Odpočty od kapitálu CET 1 na základe prudenciálnych filtrov		
		Dodatočné úpravy ocenenia (čl.34 CRR)	-1 667	
Vlastné imanie celkom	607 092	Vlastné zdroje celkom	546 075	20

Vlastné zdroje II - hlavné charakteristiky nástrojov kapitálu podľa čl. 437 ods. 1 písm. b) CRR

1	Emitent	Poštová banka, a.s.	Poštová banka, a.s.
2	Jedinečný identifikátor	SK1110001692 SK1110004555 SK1110004563 SK1110007384 SK1110016757 SK1110017433	<i>nepoužiteľné</i>
3	Rozhodné právo nástroja	právny poriadok SR	právny poriadok SR
<i>Regulačné zaobchádzanie</i>			
4	Prechodné pravidlá nariadenia CRR	vlastný kapitál Tier 1	Tier 2
5	Pravidlá nariadenia CRR po prechodnom období	vlastný kapitál Tier 1	Tier 2
6	Oprávnené na individuálnom / (sub-)konsolidovanom základe / individuálnom a (sub-)konsolidovanom základe	individuálna	individuálna
7	Typ nástroja	kmeňové akcie; čl. 26 ods. 1 písm. a) CRR	podriadený dlh; čl. 62 CRR
8	Objem vykázaný v regulátornom kapitále (mena v miliónoch k poslednému dňu vykazovania)	366,305 mil. EUR	7,56 mil. EUR
9	Nominálna hodnota nástroja	1 107 EUR	8 000 000 EUR
9a	Emisná cena	1 109,23 EUR	8 000 000 EUR
9b	Cena pri splatení	<i>nepoužiteľné</i>	8 000 000 EUR
10	Účtovná klasifikácia	vlastný kapitál akcionárov	pasívum - umorovacia cena
11	Pôvodný dátum emisie	SK1110001692 - 4.2.2002 SK1110004555 - 7.5.1999 SK1110004563 - 22.12.2000 SK1110007384 - 22.11.2004 SK1110016757 - 23.8.2012 SK1110017433 - 18.11.2014	21.9.2011
12	Trvalý alebo termínovaný	trvalý	termínovaný
13	Pôvodný dátum splatnosti	bez splatnosti	21.9.2021
14	Kúpna opcia emitenta s výhradou predchádzajúceho schválenia orgánom dohľadu	nie	nie
15	Voliteľný dátum kúpnej opcie, podmienené dátumy kúpnej opcie a hodnota pri splatení	<i>nepoužiteľné</i>	<i>nepoužiteľné</i>
16	Následné dátumy kúpnej opcie, ak sa uplatňuje	<i>nepoužiteľné</i>	<i>nepoužiteľné</i>
<i>Kupóny/dividendy</i>			
17	Dividenda/kupón s pevnou alebo pohyblivou sadzbou	pohyblivé	pevné
18	Kupónová sadzba a prípadný súvisiaci index	<i>nepoužiteľné</i>	5,342%
19	Existencia systému pozastavenia výplaty dividend	nie	nie
20a	Úplne podľa vlastného uváženia, čiastočne podľa vlastného uváženia alebo povinné (z hľadiska načasovania)	povinné	povinné
20b	Úplne podľa vlastného uváženia, čiastočne podľa vlastného uváženia alebo povinné (z hľadiska objemu)	povinné	povinné
21	Existencia klauzuly o zvýšení alebo iného stimulu k splateniu	nie	nie
22	Nekumulatívne alebo kumulatívne	nekumulatívne	nekumulatívne
23	Konvertibilný alebo nekonvertibilný	nekonvertibilný	nekonvertibilný
24	Ak konvertibilný, spúšťací faktor (faktory) konverzie	<i>nepoužiteľné</i>	<i>nepoužiteľné</i>
25	Ak konvertibilný, plne alebo čiastočne	<i>nepoužiteľné</i>	<i>nepoužiteľné</i>

Vlastné zdroje II - hlavné charakteristiky nástrojov kapitálu podľa čl. 437 ods. 1 písm. b) CRR - pokračovanie

26	Ak konvertibilný, konverzná sadzba	<i>nepoužiteľné</i>	<i>nepoužiteľné</i>
27	Ak konvertibilný, povinná alebo nepovinná konverzia	<i>nepoužiteľné</i>	<i>nepoužiteľné</i>
28	Ak konvertibilný, uveďte typ nástroja, na ktorý sa konvertuje	<i>nepoužiteľné</i>	<i>nepoužiteľné</i>
29	Ak konvertibilný, uveďte emitenta nástroja, na ktorý sa konvertuje	<i>nepoužiteľné</i>	<i>nepoužiteľné</i>
30	Charakteristiky zníženia hodnoty	nie	nie
31	Ak zníženie hodnoty, spúšťač faktor (faktory) zníženia hodnoty	<i>nepoužiteľné</i>	<i>nepoužiteľné</i>
32	Ak zníženie hodnoty, plné alebo čiastočné	<i>nepoužiteľné</i>	<i>nepoužiteľné</i>
33	Ak zníženie hodnoty, trvalé alebo prechodné	<i>nepoužiteľné</i>	<i>nepoužiteľné</i>
34	Ak prechodné zníženie hodnoty, opis mechanizmu zvýšenia hodnoty	<i>nepoužiteľné</i>	<i>nepoužiteľné</i>
35	Pozícia v hierarchii podriadenosti v prípade likvidácie (uveďte typ nástroja bezprostredne nadriadeného danému nástroju)	podriadený dlh	nepodriadený dlhový inštrument
36	Charakteristiky nespĺňujúce požiadavky	nie	nie
37	Ak áno, uveďte charakteristiky nespĺňujúce požiadavky	<i>nepoužiteľné</i>	<i>nepoužiteľné</i>

Vlastné zdroje III - kompletne podmienky kapitálových nástrojov podľa čl. 437 ods. 1 písm. c) CRR

Uvedené požiadavky na zverejňovanie informácií sú v plnom rozsahu obsiahnuté v Individuálnej účtovnej závierke Poštovej banky, a.s. k 31.12.2016 v poznámkach, bod 20.

Poštová banka, a.s. upravuje podmienky kapitálových nástrojov podľa čl. 437 ods. 1 písm. c) CRR zhodne s legislatívnou úpravou právneho poriadku Slovenskej republiky, tzn. nedefinuje osobitné podmienky kapitálových nástrojov.

Vlastný kapitál Tier 1: nástroje a rezervy		(A) HODNOTA K DÁTUMU ZVEREJNENIA	(B) ODKAZ NA ČLÁNOK CRR	(C) HODNOTY, NA KTORÉ SA VZŤAHUJE ZAOBCHÁDZANIE PLATNÉ PRED CRR ALEBO ZOSTATKOVÁ HODNOTA STANOVENÁ V CRR
1	Kapitálové nástroje a súvisiace emisné ážia	367 043	26 ods. 1, 27, 28, 29, zoznam EBA 26 ods. 3	
	Z čoho: základné imanie	366 305	zoznam EBA 26 ods. 3	
	Z čoho: emisné ážio	738	zoznam EBA 26 ods. 3	
2	Nerozdelené zisky	140 447	26 ods. 1 písm. c)	
3	Akumulovaný iný komplexný účtovný výsledok (a ostatné rezervy, zahrňujúce nere realizované zisky a straty podľa uplatniteľných účtovných štandardov)	50 348	26 ods. 1	
3a	Fondy pre všeobecné bankové riziká	0	26 ods. 1 písm. f)	
4	Hodnota kvalifikovaných položiek uvedených v článku 484 ods. 3 a súvisiaceho emisného ážia podliehajúcich postupnému vyradeniu z CET1	0	486 ods. 2	
	Kapitálové injekcie verejného sektora, ktoré sa do 1. januára 2018 zachovali v predchádzajúcom stave	0	483 ods. 2	
5	Menšinové účasti (hodnota povolená v konsolidovanom CET1)	0	84, 479, 480	
5a	Nezávisle preskúmaný predbežný zisk po odpočítaní predpokladaných platieb alebo dividend	0	26 ods. 2	
6	Vlastný kapitál Tier 1 (CET1) pred regulačnými úpravami	557 838		
Vlastný kapitál Tier 1 (CET1): regulačné úpravy				
7	Dodatočné úpravy ocenenia (záporná hodnota)	-1 667	34, 105	
8	Nehmotné aktíva (po odpočítaní súvisiaceho daňového záväzku) (záporná hodnota)	-17 653	36 ods. 1 písm. b), 37, 472 ods. 4	
9	Prázdna množina v EÚ	0		
10	Odložené daňové pohľadávky, ktoré závisia od budúcej ziskovosti, okrem tých ktoré vyplývajú z dočasných rozdielov (po odpočítaní súvisiaceho daňového záväzku, ak sú splnené podmienky stanovené v článku 38 ods. 3) (záporná hodnota)	0	36 ods. 1 písm. c), 38, 472 ods. 5	
11	Oceňovacie rozdiely vyplývajúce z oceňovania reálnou cenou súvisiace so ziskami alebo stratami z hedžingu peňažných tokov	0	33 písm. a)	
12	Záporné hodnoty vyplývajúce z výpočtu očakávanej výšky strát	0	36 ods. 1 písm. d), 40, 159, 472 ods. 6	
13	Akékoľvek zvýšenie vlastného kapitálu, ktoré vyplýva zo sekuritizovaných aktív (záporná hodnota)	0	32 ods. 1	
14	Zisky alebo straty z pasív ocenených reálnou cenou, ktoré vyplývajú zo zmien vlastnej kreditnej pozície	0	33 písm. b)	
15	Majetok dôchodkového fondu so stanovenými požitkami (záporná hodnota)	0	36 ods. 1 písm. e), 41, 472 ods. 7	
16	Priame a nepriame podiely inštitúcie vo vlastných nástrojoch CET1 (záporná hodnota)	0	36 ods. 1 písm. f), 42, 472 ods. 8	
17	Podiely v nástrojoch CET1 subjektov finančného sektora, ak tieto subjekty majú recipročné krížové podiely v inštitúcii, ktoré majú umelo zvyšovať vlastné zdroje inštitúcie (záporná hodnota)	0	36 ods. 1 písm. g), 44, 472 ods. 9	
18	Priame a nepriame podiely inštitúcie v nástrojoch CET1 subjektov finančného sektora, ak daná inštitúcia nemá významnú investíciu v týchto subjektoch (hodnota nad 10% prahovou hodnotou a po odpočítaní prípustných krátkych pozícií) (záporná hodnota)	0	36 ods. 1 písm. h), 43, 45, 46, 49 ods. 2 a 3, 79, 472 ods. 10	
19	Priame, nepriame a syntetické podiely inštitúcie v nástrojoch CET1 subjektov finančného sektora, ak daná inštitúcia má významnú investíciu v týchto subjektoch (hodnota nad 10% prahovou hodnotou a po odpočítaní prípustných krátkych pozícií) (záporná hodnota)	0	36 ods. 1 písm. i), 43, 45, 47, 48 ods. 1 písm. b), 49 ods. 1 až 3, 79, 470, 472 ods. 11	
20a	Hodnota expozície týchto položiek, ktoré sa kvalifikujú pre rizikovú váhu 1 250 %, ak sa inštitúcia rozhodne pre odpočet ako alternatívu	0	36 ods. 1 písm. k)	
20b	Z čoho: kvalifikované účasti mimo finančného sektora (záporná hodnota)	0	36 ods. 1 písm. k) bod i), 89 až 91	
20c	Z čoho: sekuritizačné pozície (záporná hodnota)	0	36 ods. 1 písm. k) bod ii), 243 ods. 1 písm. b), 244 ods. 1 písm. b), 258	
20d	Z čoho: bezodplatné dodania (záporná hodnota)	0	36 ods. 1 písm. k) bod iii), 379 ods. 3	
21	Odložené daňové pohľadávky, ktoré vyplývajú z dočasných rozdielov (hodnota nad 10% prahovou hodnotou, po odpočítaní súvisiaceho daňového záväzku, ak sú splnené podmienky stanovené v článku 38 ods. 3) (záporná hodnota)	0	36 ods. 1 písm. c), 38, 48 ods. 1 písm. a), 470, 472 ods. 5	
22	Hodnota prevyšujúca 15% prahovú hodnotu (záporná hodnota)	0	48 ods. 1	
23	Z čoho: priame a nepriame podiely inštitúcie v nástrojoch CET1 subjektov finančného sektora, ak daná inštitúcia má významnú investíciu v týchto subjektoch	0	36 ods. 1 písm. i), 48 ods. 1 písm. b), 470, 472 ods. 11	
25	Z čoho: odložené daňové pohľadávky, ktoré vyplývajú z dočasných rozdielov	0	36 ods. 1 písm. c), 38, 48 ods. 1 písm. a), 470, 472 ods. 5	
25a	Straty za bežný finančný rok (záporná hodnota)	0	36 ods. 1 písm. a), 472 ods. 3	
25b	Predpokladané daňové poplatky súvisiace s položkami CET1 (záporná hodnota)	0	36 ods. 1 písm. l)	

26	Regulačné úpravy uplatňované na vlastný kapitál Tier 1 pri hodnotách, s ktorými sa zaobchádza podľa postupu pred uplatňovaním nariadenia CRR	0	
26a	Regulačné úpravy súvisiace s nerealizovanými ziskami a stratami v zmysle článkov 467 a 468	0	
	Z čoho: filter pre nerealizovanú stratu z dlhových nástrojov	0	467
	Z čoho: filter pre nerealizovanú stratu z majetkových nástrojov	0	467
	Z čoho: filter pre nerealizovaný zisk z dlhových nástrojov	0	468
	Z čoho: filter pre nerealizovaný zisk z majetkových nástrojov	0	468
26b	Hodnota, ktorá sa má odpočítať od vlastného kapitálu Tier 1 alebo pripočítať k nemu vzhľadom na ďalšie filtre a odpočty vyžadované pred uplatňovaním CRR	0	481
	Z čoho: prebytok očakávaných strát nad opravnými položkami podľa Opatrenia NBS č. 11/2010 v znení neskorších zmien	0	481
27	Kvalifikované odpočty AT1, ktoré preyšujú kapitál AT1 inštitúcie (záporná hodnota)	0	36 ods. 1 písm. j)
28	Celkové regulačné úpravy vlastného kapitálu Tier 1 (CET1)	-19 320	
29	Vlastný kapitál Tier 1 (CET1)	538 517	
Dodatočný kapitál Tier 1 (AT1): nástroje			
30	Kapitálové nástroje a súvisiace emisné ážia	0	51, 52
31	Z čoho: klasifikované ako vlastný kapitál podľa uplatniteľných účtovných štandardov	0	
32	Z čoho: klasifikované ako pasíva podľa uplatniteľných účtovných štandardov	0	
33	Hodnota kvalifikovaných položiek uvedených v článku 484 ods. 4 a súvisiaceho emisného ážia podliehajúcich postupnému vyradeniu z AT1	0	486 ods. 3
	Kapitálové injekcie verejného sektora, ktoré sa do 1.januára 2018 zachovali v predchádzajúcom stave	0	483 ods. 3
34	Kvalifikovaný kapitál Tier 1 zahrnutý do konsolidovaného AT1 (vrátane menšinových účasí, ktoré nie sú zahrnuté v riadku 5) emitovaný dcérskymi spoločnosťami a v držbe tretích strán	0	85, 86, 480
35	Z čoho: nástroje emitované dcérskymi spoločnosťami podliehajúce postupnému vyradeniu	0	486 ods. 3
36	Dodatočný kapitál Tier 1 (AT1) pred regulačnými úpravami	0	
Dodatočný kapitál Tier 1 (AT1): regulačné úpravy			
37	Priame a nepriame podiely inštitúcie na vlastných nástrojoch AT1 (záporná hodnota)	0	52 ods. 1 písm. b), 56 písm. a), 57, 475 ods. 2
38	Podiely v nástrojoch AT1 subjektov finančného sektora, ak tieto subjekty majú recipročné krížové podiely v inštitúcii, ktoré majú umelo zvyšovať vlastné zdroje inštitúcie (záporná hodnota)	0	56 písm. b), 58, 475 ods. 3
39	Priame a nepriame podiely na nástrojoch AT1 subjektov finančného sektora, ak daná inštitúcia nemá významnú investíciu v týchto subjektoch (hodnota nad 10% prahovou hodnotou a po odpočítaní príпустných krátkych pozícií (záporná hodnota)	0	56 písm. c), 59, 60, 79, 475 ods. 4
40	Priame a nepriame podiely inštitúcie na nástrojoch kapitálu AT1 subjektov finančného sektora, ak daná inštitúcia má významnú investíciu v týchto subjektoch (hodnota nad 10% prahovou hodnotou a po odpočítaní príпустných krátkych pozícií) (záporná hodnota)	0	56 písm. d), 59, 60, 79, 475 ods. 4
41	Regulačné úpravy dodatočného kapitálu Tier 1 pri hodnotách, s ktorými sa zaobchádza podľa postupu pred uplatňovaním nariadenia CRR a podľa prechodných postupov, podliehajúcich postupnému vyradeniu, ako sa stanovuje v nariadení (EÚ) č. 575/2013 (t.j. zostatkové hodnoty podľa CRR)	0	
41a	Zostatkové hodnoty odpočítané od dodatočného kapitálu Tier 1 v súvislosti s odpočtom od vlastného kapitálu Tier 1 počas prechodného obdobia v zmysle článku 472 nariadenia (EÚ) č. 575/2013	0	472, 472 ods. 3 písm. a), 472 ods. 4, 472 ods. 6, 472 ods. 8 písm. a), 472 ods. 9, 472 ods. 10 písm. a), 472 ods. 11 písm. a)
	Z čoho položky, ktoré majú byť v jednotlivých riadkoch uvedené podrobne, napr. podstatné čisté predbežné straty, nehmotné aktíva, nedostatočné rezervy na očakávané straty atď.	0	
41b	Zostatkové hodnoty odpočítané od dodatočného kapitálu Tier 1 v súvislosti s odpočtom od kapitálu Tier 2 počas prechodného obdobia v zmysle článku 475 nariadenia (EÚ) č. 575/2013	0	477, 477 ods. 3, 477 ods. 4 písm. a)
	Z čoho položky, ktoré majú byť v jednotlivých riadkoch uvedené podrobne, napr. recipročné krížové podiely v nástrojoch kapitálu Tier 2, priame podiely v nevýznamných investíciách do kapitálu iných subjektov finančného sektora atď.	0	
41c	Hodnota, ktorá sa má odpočítať od dodatočného kapitálu Tier 1 alebo pripočítať k nemu vzhľadom na ďalšie filtre a odpočty vyžadované pred uplatňovaním CRR	0	467, 468, 481
	Z čoho: ...možný filter pre nerealizované straty	0	467
	Z čoho: ...možný filter pre nerealizované zisky	0	468
	Z čoho: ...	0	481
42	Kvalifikované odpočty T2, ktoré preyšujú kapitál T2 inštitúcie (záporná hodnota)	0	56 písm. e)
43	Celkové regulačné úpravy dodatočného kapitálu Tier 1 (AT1)	0	
44	Dodatočný kapitál Tier 1 (AT1)	0	
45	Kapitál Tier 1 (T1 = CET1 + AT1)	538 517	

Kapitál Tier 2 (T2): nástroje a rezervy

46	Kapitálové nástroje a súvisiace emisné ážia	7 558	62, 63
47	Hodnota kvalifikovaných položiek uvedených v článku 484 ods. 5 a súvisiaceho emisného ážia podliehajúcich postupnému vyradeniu z T2	0	486 ods. 4
	Kapitálové injekcie verejného sektora, ktoré sa do 1. januára 2018 zachovali v predchádzajúcom stave	0	483 ods. 4
48	Kvalifikované nástroje vlastných zdrojov zahrnuté do konsolidovaného kapitálu T2 (vrátane menšinových účastí a nástrojov AT1, ktoré nie sú zahrnuté v riadku 5 ani 34) emitované dcérskymi spoločnosťami a v držbe tretích strán	0	87, 88, 480
49	Z čoho: nástroje emitované dcérskymi spoločnosťami podliehajúce postupnému vyradeniu	0	486 ods. 4
50	Úpravy kreditného rizika	0	62 písm. c) a d)
51	Kapitál Tier 2 (T2) pred regulačnými úpravami	7 558	

Kapitál Tier 2: regulačné úpravy

52	Priame a nepriame podiely inštitúcie na vlastných nástrojoch T2 a podriadené úvery (záporná hodnota)	0	63 písm. b) bod i), 66 písm. a), 67, 477 ods. 2
53	Podiely na nástrojoch T2 a podriadené úvery subjektov finančného sektora, ak tieto subjekty majú recipročné krížové podiely v inštitúcii, ktoré majú umelo zvyšovať vlastné zdroje inštitúcie (záporná hodnota)	0	66 písm. b), 68, 477 ods. 3
54	Priame a nepriame podiely na nástrojoch T2 a podriadené úvery subjektov finančného sektora, ak daná inštitúcia nemá významnú investíciu v týchto subjektoch (hodnota nad 10% prahovou hodnotou a po odpočítaní prípustných krátkych pozícií) (záporná hodnota)	0	66 písm. c), 69, 70, 79, 477 ods. 4
54a	Z čoho nové podiely, na ktoré sa nevzťahujú prechodné opatrenia	0	
54b	Z čoho podiely existujúce pred 1. januárom 2013, na ktoré sa vzťahujú prechodné opatrenia	0	
55	Priame a nepriame podiely inštitúcie na nástrojoch T2 a podriadené úvery subjektov finančného sektora, ak daná inštitúcia má významnú investíciu v týchto subjektoch (po odpočítaní prípustných krátkych pozícií) (záporná hodnota)	0	66 písm. d), 69, 79, 477 ods. 4
56	Regulačné úpravy kapitálu Tier 2 pri hodnotách, s ktorými sa zaobchádza podľa postupu pred uplatňovaním nariadenia CRR a podľa prechodných postupov, podliehajúcich postupnému vyradeniu, ako sa stanovuje v nariadení (EÚ) č. 575/2013 (t.j. zostatkové hodnoty podľa CRR)	0	
56a	Zostatkové hodnoty odpočítané od kapitálu Tier 2 v súvislosti s odpočtom od vlastného kapitálu Tier 1 počas prechodného obdobia v zmysle článku 472 nariadenia (EÚ) č. 575/2013	0	472, 472 ods. 3 písm. a), 472 ods. 4, 472 ods. 6, 472 ods. 8 písm. a), 472 ods. 9, 472 ods. 10 písm. a), 472 ods. 11 písm. a)
	Z čoho položky, ktoré majú byť v jednotlivých riadkoch uvedené podrobne, napr. podstatné čisté predbežné straty, nehmotné aktíva, nedostatočné rezervy na očakávané straty atď.	0	
56b	Zostatkové hodnoty odpočítané od kapitálu Tier 2 v súvislosti s odpočtom od dodatočného kapitálu Tier 1 počas prechodného obdobia v zmysle článku 475 nariadenia (EÚ) č. 575/2013	0	475, 475 ods. 2 písm. a), 475 ods. 3, 475 ods. 4 písm. a)
	Z čoho položky, ktoré majú byť v jednotlivých riadkoch uvedené podrobne, napr. recipročné krížové podiely v nástrojoch AT1, priame podiely v nevýznamných investíciách do kapitálu iných subjektov finančného sektora atď.	0	
56c	Hodnota, ktorá sa má odpočítať od kapitálu Tier 2 alebo pripočítať k nemu vzhľadom na ďalšie filtre a odpočty vyžadované pred uplatňovaním CRR	0	467, 468, 481
	Z čoho: ... možný filter pre nerealizované straty	0	467
	Z čoho: ... možný filter pre nerealizované zisky	0	468
	Z čoho: ...	0	481
57	Celkové regulačné úpravy kapitálu Tier 2 (T2)	0	
58	Kapitál Tier 2 (T2)	7 558	
59	Celkový kapitál (TC = T1 + T2)	546 075	
59a	Rizikovo vážené aktíva pri hodnotách, s ktorými sa zaobchádza podľa postupu pred uplatňovaním nariadenia CRR a podľa prechodných postupov, podliehajúcich postupnému vyradeniu, ako sa stanovuje v nariadení (EÚ) č. 575/2013 (t.j. zostatkové hodnoty podľa CRR)	0	
	Z čoho: ... položky, ktoré sa neodpočítavajú od CET1 (nariadenie (EÚ) č. 575/2013, zostatkové hodnoty) (položky, ktoré majú byť v jednotlivých riadkoch uvedené podrobne, napr. odložené daňové pohľadávky, ktoré závisia od budúcej ziskovosti, po odpočítaní súvisiaceho daňového záväzku, nepriame podiely na vlastných nástrojoch CET1 atď.)	0	472, 472 ods. 5, 472 ods. 8 písm. b), 472 ods. 10 písm. b), 472 ods. 11 písm. b)
	Z čoho: ... položky, ktoré sa neodpočítavajú od položiek AT1 (nariadenie (EÚ) č. 575/2013, zostatkové hodnoty) (položky, ktoré majú byť v jednotlivých riadkoch uvedené podrobne, napr. recipročné krížové podiely v nástrojoch T2, priame podiely v nevýznamných investíciách do kapitálu iných subjektov finančného sektora atď.)	0	475, 475 ods. 2 písm. b), 475 ods. 2 písm. c), 475 ods. 4 písm. b)
	Z čoho: ... položky, ktoré sa neodpočítavajú od položiek T2 (nariadenie (EÚ) č. 575/2013, zostatkové hodnoty) (položky, ktoré majú byť v jednotlivých riadkoch uvedené podrobne, napr. nepriame podiely vo vlastných nástrojoch T2, nepriame podiely v nevýznamných investíciách do kapitálu iných subjektov finančného sektora, nepriame podiely vo významných investíciách do kapitálu iných subjektov finančného sektora atď.)	0	477, 477 ods. 2 písm. b), 477 ods. 2 písm. c), 477 ods. 4 písm. b)
60	Celkové rizikovo vážené aktíva	3 100 130	

Kapitálové podiely a vankúše

61	Vlastný kapitál Tier 1 (ako percentuálny podiel hodnoty rizikovej expozície)	17,37%	92 ods. 2 písm. a), 465
62	Tier 1 (ako percentuálny podiel hodnoty rizikovej expozície)	17,37%	92 ods. 2 písm. b), 465
63	Celkový kapitál (ako percentuálny podiel hodnoty rizikovej expozície)	17,61%	92 ods. 2 písm. c)
64	Požiadavka na vankúš špecifický pre inštitúciu (požiadavka CET1 v súlade s článkom 92 ods. 1 písm. a) plus požiadavky na vankúš na zachovanie kapitálu a proticyklický vankúš, plus vankúš na krytie systémového rizika, plus vankúš pre systémovo významné inštitúcie (G-SII alebo O-SII), vyjadrené ako percentuálny podiel hodnoty rizikovej expozície	3,50%	CRD 128, 129, 130
65	z čoho: požiadavka na vankúš na zachovanie kapitálu	2,50%	
66	z čoho: požiadavka na proticyklický vankúš	0,00%	
67	z čoho: požiadavka na vankúš na krytie systémového rizika		
67a	z čoho: požiadavka na vankúš pre globálne systémovo významnú inštitúciu (G-SII) alebo inak systémovo významnú inštitúciu (O-SII)	1,00%	CRD 131
68	Vlastný kapitál Tier 1 k dispozícii na splnenie požiadaviek na vankúše (ako percentuálny podiel hodnoty rizikovej expozície)	12,87%	CRD 128
69	[nerelevantné v nariadení EÚ]		
70	[nerelevantné v nariadení EÚ]		
71	[nerelevantné v nariadení EÚ]		
Podiely kapitálu a kapitálové vankúše			
72	Priame a nepriame podiely na kapitáli subjektov finančného sektora, ak daná inštitúcia nemá významnú investíciu v týchto subjektoch (hodnota pod 10% prahovou hodnotou a po odpočítaní prípustných krátkych pozícií)		36 ods. 1 písm. h), 45, 46, 472 ods. 10, 56 písm. c), 59, 60, 475 ods. 4, 66 písm. c), 69, 70, 477 ods. 4
73	Priame a nepriame podiely inštitúcie na nástrojoch CET1 subjektov finančného sektora, ak daná inštitúcia má významnú investíciu v týchto subjektoch (hodnota pod 10% prahovou hodnotou a po odpočítaní prípustných krátkych pozícií)	9 129	36 ods. 1 písm. i), 45, 48, 470, 472 ods. 11
74	Prázdna množina v EÚ		
75	Odložené daňové pohľadávky, ktoré vyplývajú z dočasných rozdielov (hodnota pod 10% prahovou hodnotou, po odpočítaní súvisiaceho daňového záväzku, ak sú splnené podmienky stanovené v článku 38 ods. 3)	13 876	36 ods. 1 písm. c), 38, 48, 470, 472 ods. 5
Uplatniteľné horné ohraničenia na zahrnutie rezerv do kapitálu Tier 2			
76	Úpravy kreditného rizika zahrnuté v T2 vzhľadom na expozície, na ktoré sa vzťahuje štandardizovaný prístup (pred uplatnením horného ohraničenia)		62
77	Horné ohraničenie na zahrnutie úprav kreditného rizika do T2 v rámci štandardizovaného prístupu		62
78	Úpravy kreditného rizika zahrnuté do T2 vzhľadom na expozície, na ktoré sa vzťahuje prístup interných ratingov (pred uplatnením horného ohraničenia)		62
79	Horné ohraničenie na zahrnutie úprav kreditného rizika do T2 v rámci prístupu interných ratingov		62
Kapitálové nástroje, na ktoré sa vzťahujú dohody o postupnom vyradení (uplatniteľné len v období od 1. januára 2013 do 1. januára 2022)			
80	Súčasný horný ohraničenie na nástroje CET1 podliehajúce dohodám o postupnom vyradení		484 ods. 3, 486 ods. 2 a 5
81	Hodnota vyňatá z CET1 z dôvodu horného ohraničenia (prekročenie horného ohraničenia po splatení a splatnostiach)		484 ods. 3, 486 ods. 2 a 5
82	Súčasný horný ohraničenie na nástroje AT1 podliehajúce dohodám o postupnom vyradení		484 ods. 4, 486 ods. 3 a 5
83	Hodnota vyňatá z AT1 z dôvodu horného ohraničenia (prekročenie horného ohraničenia po splatení a splatnostiach)		484 ods. 4, 486 ods. 3 a 5
84	Súčasný horný ohraničenie na nástroje T2 podliehajúce dohodám o postupnom vyradení		484 ods. 5, 486 ods. 4 a 5
85	Hodnota vyňatá z T2 z dôvodu horného ohraničenia (prekročenie horného ohraničenia po splatení a splatnostiach)		484 ods. 5, 486 ods. 4 a 5

* Banka neevduje žiadne obmedzenia na výpočet vlastných zdrojov v súlade s CRR.

Kapitálové požiadavky I - súhrnné informácie o prístupe k hodnoteniu primeranosti vnútorného kapitálu podľa čl. 438 písm. a) CRR

Riadenie vnútorného kapitálu je neoddeliteľnou súčasťou riadenia banky. Základným cieľom ICAAP v banke je identifikovať všetky významné riziká, ktorým je banka vystavená, kvantifikovať ich veľkosť a zmierňovať, resp. obmedziť, ich vplyv (vznik strát) na výsledky hospodárenia banky. Na účely výpočtu výšky vnútorného kapitálu banka identifikovala nasledovné riziká:

- úverové riziko (riziko suverénnych expozícií, firemných expozícií, retailových expozícií, treasury expozícií a riziko ostatných expozícií)
- riziko vyrovnaní
- riziko protistrany
- riziko úpravy ocenenia pohľadávok
- riziko koncentrácie
- trhové riziká obchodnej knihy
- úrokové riziko bankovej knihy
- riziko likvidity
- operačné riziko
- strategické riziko
- obchodné riziko
- riziko dcérskych spoločností
- riziko modelu

Banka navyše vypočítava kapitálovú požiadavku na krytie dopadu z komplexného stresového scenára a vyhodnocuje i reputačné riziko. Na krytie identifikovaných rizík slúžia primárne vlastné zdroje banky stanovené v súlade s CRR. Vlastné zdroje podľa predchádzajúcej vety sú upravené o špecifické položky zdrojov vnútorného kapitálu banky.

Banka identifikuje a prehodnocuje v ICAAP všetky relevantné riziká a pravidelne meria všetky materiálne riziká vo všetkých aktuálne bankou poskytovaných (spravovaných) produktoch, činnostiach, procesoch a systémoch. ICAAP zohľadňuje nielen identifikované riziká, ale i potenciálne riziká a budúce obchodné stratégie, spravidla v časovom horizonte nasledujúcich 12 mesiacov. Banka neustále rozvíja organizáciu ICAAP, metódy merania rizík ako i zdrojov vnútorného kapitálu tak, aby zabezpečila dostatočný objem zdrojov vnútorného kapitálu na krytie bankou identifikovaných materiálnych rizík. Kalkulácia sa uskutočňuje mesačne a výsledky sú predkladané minimálne mesačne na Výbor ALCO a kvartálne najvyššiemu manažmentu banky.

Kapitálové požiadavky II - podľa čl. 438 písm. c), e) a f) CRR

Písm.	Názov vykazovanej položky	Hodnota
	Kapitálová požiadavka pre kreditné riziko - štandardizovaný prístup	218 291
	Ústredné vlády alebo centrálné banky	2 775
	Regionálne vlády alebo miestne orgány	0
	Subjekty verejného sektora	0
	Multilaterálne rozvojové banky	0
	Medzinárodné organizácie	0
	Inštitúcie	651
	Podnikateľské subjekty	120 581
c)	Retail	34 860
	Zabezpečené hypotékami na nehnuteľný majetok	6 264
	Expozície v stave zlyhania	13 100
	Položky, s ktorými súvisí osobitne vysoké riziko	21 401
	Kryté dlhopisy	1 197
	Pohľadávky voči inštitúciám a podnikateľským subjektom s krátkodobým ratingovým hodnotením	234
	Podniky kolektívneho investovania (PKI)	7 897
	Vlastné imanie	4 499
	Iné položky	4 832
	Sekuritizačné pozície	0
	Kapitálová požiadavka pre pozičné riziko pre činnosti v obchodnej knihe	23
	Kapitálová požiadavka pre prekročenie limitov majetkovej angažovanosti	0
e)	Kapitálová požiadavka pre devízové riziko	0
	Kapitálová požiadavka pre riziko vyrovnania	0
	Kapitálová požiadavka pre komoditné riziko	0
f)	Kapitálová požiadavka pre operačné riziko	29 587
	Kapitálová požiadavka pre úpravu ocenenia pohľadávky	108

Kapitálové vankúše - informácie o geografickom rozdelení expozícií voči kreditným rizikám relevantné na účely proticyklických kapitálových vankúšov podľa čl. 440 ods. 1 písm. a) CRR

Riadok	Krajina	Všeobecná úverová angažovanosť		Pozície v obchodnej knihe		Sekuritizačné expozície		Požiadavky na vlastné zdroje				Podiel kap. požiadavky danej krajiny	Uplatniteľný kapitálový vankúš
		Hodnota expozície pre SA	Hodnota expozície pre IRB	Súčet dlhých a krátkych pozícií expozícií obchodnej knihy pre SA	Hodnota expozícií v obchodnej knihe pre IRB	Expozície podľa SA	Expozície podľa IRB	z toho: kreditné expozície	z toho: pozície v obchodnej knihe	z toho: sekuritizačné pozície	spolu		
		010	020	030	040	050	060	070	080	090	100	110	120
001	Afganistan	0,0	0	0	0	0	0	0	0	0	0	0,00%	
002	Rakúsko	10	0	0	0	0	0	0	0	0	0	0,00%	0%
003	Bosna a Hercegovina	0,2	0	0	0	0	0	0	0	0	0	0,00%	
004	Belgicko	531	0	0	0	0	0	8	0	0	8	0,00%	0%
005	Bulharsko	0,5	0	0	0	0	0	0	0	0	0	0,00%	0%
006	Kanada	14	0	0	0	0	0	0	0	0	0	0,00%	
007	Kamerun	0,1	0	0	0	0	0	0	0	0	0	0,00%	
008	Čína	0,0	0	0	0	0	0	0	0	0	0	0,00%	
009	Cyprus	305 138	0	0	0	0	0	24 410	0	0	24 410	11,36%	0%
010	Česká republika	541 383	0	0	0	0	0	45 566	0	0	45 566	21,21%	0%
011	Nemecko	3 152	0	0	0	0	0	126	0	0	126	0,06%	0%
012	Dánsko	2	0	0	0	0	0	0	0	0	0	0,00%	0%
013	Španielsko	0,2	0	0	0	0	0	0	0	0	0	0,00%	0%
014	Fínsko	0,1	0	0	0	0	0	0	0	0	0	0,00%	0%
015	Francúzsko	36	199	0	0	0	0	1	16	0	17	0,01%	0%
016	Veľká Británia	798	0	0	0	0	0	32	0	0	32	0,01%	0%
017	Ghana	0,1	0	0	0	0	0	0	0	0	0	0,00%	
018	Grécko	0,1	0	0	0	0	0	0	0	0	0	0,00%	0%
019	Chorvátsko	0,0	0	0	0	0	0	0	0	0	0	0,00%	0%
020	Maďarsko	28	0	0	0	0	0	2	0	0	2	0,00%	0%
021	Švajčiarsko	252	0	0	0	0	0	4	0	0	4	0,00%	
022	Írsko	0,1	0	0	0	0	0	0	0	0	0	0,00%	0%
023	Írak	0,0	0	0	0	0	0	0	0	0	0	0,00%	
024	Írán	0,4	0	0	0	0	0	0	0	0	0	0,00%	
025	Taliansko	6	0	0	0	0	0	0	0	0	0	0,00%	0%
026	Litva	0,3	0	0	0	0	0	0	0	0	0	0,00%	0%
027	Luxembursko	88 717	0	0	0	0	0	7 080	0	0	7 080	3,29%	0%
028	Lotyšsko	0,2	0	0	0	0	0	0	0	0	0	0,00%	0%
029	Malta	28 402	0	0	0	0	0	2 272	0	0	2 272	1,06%	0%
030	Nigéria	0,1	0	0	0	0	0	0	0	0	0	0,00%	
031	Holandsko	4 812	0	0	0	0	0	385	0	0	385	0,18%	0%
032	Nórsko	16	0	0	0	0	0	1	0	0	1	0,00%	1,5%
033	Poľsko	63 089	0	0	0	0	0	4 845	0	0	4 845	2,25%	0%
034	Portugalsko	0,0	0	0	0	0	0	0	0	0	0	0,00%	0%
035	Rumunsko	19	0	0	0	0	0	0	0	0	0	0,00%	0%
036	Srbsko	0,7	0	0	0	0	0	0	0	0	0	0,00%	
037	Rusko	0,2	0	0	0	0	0	0	0	0	0	0,00%	
038	Seychely	0,0	0	0	0	0	0	0	0	0	0	0,00%	
039	Švédsko	0,3	0	0	0	0	0	0	0	0	0	0,00%	1,5%
040	Singapur	18	0	0	0	0	0	1	0	0	1	0,00%	
041	Slovensko	2 198 179	0	0	0	0	0	130 023	0	0	130 023	60,51%	0%
042	Sýria	0,1	0	0	0	0	0	0	0	0	0	0,00%	
043	Turecko	0,1	0	0	0	0	0	0	0	0	0	0,00%	
044	Ukrajina	0,5	0	0	0	0	0	0	0	0	0	0,00%	
045	Spojené štáty americké	1 620	0	0	0	0	0	106	0	0	106	0,05%	
046	Svätý Vincent a Grenadiny	0,0	0	0	0	0	0	0	0	0	0	0,00%	
	Spolu	3 236 225	0	199				214 865	16	0	214 881	100,00%	

Kapitálové vankúše - výška proticyklického kapitálového vankúša špecifického pre inštitúciu podľa čl. 440 ods. 1 písm. b) CRR

	010
010 Celková hodnota rizikovej expozície	3 100 130
020 Miera proticyklického kapitálového vankúša špecifického pre inštitúciu	0,0000441%
030 Proticyklický kapitálový vankúš špecifický pre inštitúciu	0,14

Úpravy kreditného rizika I - podľa čl. 442 písm. a) až f) CRR				Nariadenie (EU) No 575/2013
Definícia pojmu „po splatnosti“ pre účely účtovníctva :				
Situácia, keď sa pohľadávka ocitne „po splatnosti“ nastáva, ak existuje k vykazovanému obdobiu omeškanie splátky.				
Definícia pojmu „so zníženou hodnotou“ pre účely účtovníctva :				čl. 442 písm. a)
Zníženie hodnoty nastáva v prípade oprávneného podozrenia banky zo zníženia výšky dostupnej hodnoty oproti pôvodným, očakávaným a zaúčtovaným hodnotám. Bližšie popísané v Individuálnej účtovnej závierke k 31.12.2016, bod 5. Riadenie finančných rizík, písm. (b) Kreditné riziko, a bod 3. Významné účtovné zásady a účtovné metódy, písm. (h)(vi).				
Popis prístupov a metód prijatých pre určenie špecifických a obecných úprav kreditného rizika:				čl. 442 písm. b)
Bližšie popísané v Individuálnej účtovnej závierke k 31.12.2016, bod 4. Použitie odhadov a úsudkov.				
			Objem (v tis. Eur)	
Celkový objem expozícií po účtovných kompenzáciách a bez zohľadnenia účinkov znižovania úverového rizika			4 778 821	
Priemerný objem expozícií za celé obdobie v členení podľa jednotlivých kategórií expozícií			4 749 110	
Expozície voči ústredným štátom alebo centrálnym bankám			1 428 351	
Expozície voči regionálnym štátom alebo miestnym orgánom			0	
Expozície voči subjektom verejného sektora			-	
Expozície voči medzinárodným rozvojovým bankám			10 643	
Expozície voči medzinárodným organizáciám			43 291	
Expozície voči inštitúciám			34 095	
Expozície voči podnikom			1 635 156	čl. 442 písm. c)
Retailové expozície			682 551	
Expozície zaistené nehnuteľným majetkom			105 322	
Expozície v zlyhaní			283 443	
Expozície spojené s obzvlášť vysokým rizikom			184 715	
Expozície v krytých dlhopisoch			69 853	
Sekuritizačné pozície			-	
Expozície voči inštitúciám a podnikom s krátkodobým úverovým hodnotením			12 990	
Expozície vo forme podielových jednotiek alebo akcií v subjektoch kolektívneho investovania			101 079	
Akciové expozície			42 530	
Ostatné položky			115 093	
Geografické rozdelenie expozícií, a to v členení v dôležitých oblastiach podľa významných tried expozícií, prípadne ďalšie podrobnosti				
Geografické rozdelenie expozícií (tu sa uvedie geografická oblasť)	Objem (v tis. Eur)	Členenie v dôležitých oblastiach podľa významných tried expozícií (tu sa uvedie trieda expozície k oblasti uvedenej v stĺpci A)*	Objem (v tis. Eur)	Ďalšie podrobnosti
SK	2 948 059	Expozície voči podnikom	864 374	
SK	2 948 059	Expozície voči ústredným štátom alebo centrálnym bankám	859 334	
SK	2 948 059	Retailové expozície	706 590	
SK	2 948 059	Expozície v zlyhaní	216 220	
SK	2 948 059	Položky spojené s mimoriadne vysokým stupňom rizika	119 232	
SK	2 948 059	Iné expozície	107 519	
SK	2 948 059	Expozície v krytých dlhopisoch	74 790	
CZ	791 495	Expozície voči ústredným štátom alebo centrálnym bankám	341 065	čl. 442 písm. d)
CZ	791 495	Expozície voči podnikom	305 965	
CZ	791 495	Expozície spojené s obzvlášť vysokým rizikom	75 200	
CZ	791 495	Expozície v zlyhaní	69 265	
CY	305 137	Expozície voči podnikom	305 137	
PL	124 382	Expozície voči ústredným štátom alebo centrálnym bankám	124 382	
LU	88 440	Expozície voči podnikom	88 440	
FR	68 042	Expozície voči ústredným štátom alebo centrálnym bankám	68 042	
Ostatné expozície vybraných dôležitých oblastí			331 675	
Ostatné štáty spolu			121 590	

Rozdelenie expozícií podľa hospodárskych odvetví alebo druhu protistrany, a to v členení podľa tried expozícií, vrátane uvedenia expozície voči malým a stredným podnikom, prípadne s ďalšími podrobnosťami

Rozdelenie expozícií podľa odvetvia alebo druhu protistrany (tu sa uvedie odvetvie/druh protistrany)	Objem (v tis. Eur)	Trieda expozícií (tu sa uvedie trieda expozície k danému odvetviu/druhu protistrany uvedenému v stĺpci A)*	Objem (v tis. Eur)	Ďalšie podrobnosti
Nefinančné podniky a korporácie - súkromné domáce	889 291	Expozície voči podnikom	647 032	
Nefinančné podniky a korporácie - súkromné domáce	889 291	Expozície v zlyhaní	120 117	
Nefinančné podniky a korporácie - súkromné domáce	889 291	Položky spojené s mimoriadne vysokým stupňom rizika	71 192	
Nefinančné podniky a korporácie - súkromné domáce	889 291	Expozície zaistené nehnuteľným majetkom	42 523	
Nefinančné podniky a korporácie - súkromné domáce	889 291	Akciové expozície	8 427	
Zahraničie (nerezident) - právnické osoby	886 866	Expozície voči podnikom	757 338	
Zahraničie (nerezident) - právnické osoby	886 866	Expozície vo forme podielových jednotiek alebo akcií v subjektoch kolektív	61 976	
Zahraničie (nerezident) - právnické osoby	886 866	Expozície v zlyhaní	38 268	
Zahraničie (nerezident) - právnické osoby	886 866	Expozície zaistené nehnuteľným majetkom	28 025	
Zahraničie (nerezident) - právnické osoby	886 866	Akciové expozície	1 258	
Ústredný vládnny sektor	861 826	Expozície voči ústredným vládam alebo centrálnym bankám	808 478	
Ústredný vládnny sektor	861 826	Expozície voči medzinárodným organizáciám	42 811	
Ústredný vládnny sektor	861 826	Expozície voči medzinárodným rozvojovým bankám	10 537	
Obyvateľstvo (účty občanov)	826 336	Retailové expozície	706 569	
Obyvateľstvo (účty občanov)	826 336	Expozície v zlyhaní	113 624	
Obyvateľstvo (účty občanov)	826 336	Expozície zaistené nehnuteľným majetkom	6 143	
Ústredná banka	626 335	Expozície voči ústredným vládam alebo centrálnym bankám	626 335	
Nefinančné podniky a korporácie - súkromné pod zahr.kontrol	213 938	Expozície voči podnikom	149 155	
Nefinančné podniky a korporácie - súkromné pod zahr.kontrol	213 938	Položky spojené s mimoriadne vysokým stupňom rizika	49 903	
Nefinančné podniky a korporácie - súkromné pod zahr.kontrol	213 938	Expozície zaistené nehnuteľným majetkom	8 873	
Nefinančné podniky a korporácie - súkromné pod zahr.kontrol	213 938	Expozície v zlyhaní	6 007	
Investičné fondy pod zahraničnou kontrolou	82 767	Položky spojené s mimoriadne vysokým stupňom rizika	73 149	
Investičné fondy pod zahraničnou kontrolou	82 767	Expozície vo forme podielových jednotiek alebo akcií v subjektoch kolektív	9 617	
Ostatné sektory spolu	391 463		391 463	

čl. 442 písm. e)

Rozdelenie všetkých expozícií podľa zostatkovej doby splatnosti, a to v členení podľa jednotlivých tried expozícií, prípadne s ďalšími podrobnosťami

Časové pásmo	Trieda expozícií (tu sa uvedie trieda expozície k danej zostatkovej dobe splatnosti uvedenej v stĺpci C)*	Expozície podľa zostatkovej doby splatnosti (tu sa uvedie zostatková splatnosť)		Ďalšie podrobnosti
		Objem (v tis. Eur)	Objem (v tis. Eur)	
1	Expozície voči podnikom	1 629 547	do 1 roka (vrátane)	618 758
2	Expozície voči podnikom	1 629 547	od 1 roka do 5 rokov (vrátane)	475 275
3	Expozície voči podnikom	1 629 547	od 5 rokov do 10 rokov (vrátane)	430 495
4	Expozície voči podnikom	1 629 547	nad 10 rokov	105 018
5	Expozície voči podnikom	1 629 547	po splatnosti	2
1	Expozície voči ústredným vládam alebo centrálnym bankám	1 448 688	do 1 roka (vrátane)	791 386
2	Expozície voči ústredným vládam alebo centrálnym bankám	1 448 688	od 1 roka do 5 rokov (vrátane)	491 878
3	Expozície voči ústredným vládam alebo centrálnym bankám	1 448 688	od 5 rokov do 10 rokov (vrátane)	165 424
1	Retailové expozície	706 657	do 1 roka (vrátane)	124 034
2	Retailové expozície	706 657	od 1 roka do 5 rokov (vrátane)	122 838
3	Retailové expozície	706 657	od 5 rokov do 10 rokov (vrátane)	459 070
4	Retailové expozície	706 657	nad 10 rokov	11
5	Retailové expozície	706 657	po splatnosti	704
1	Expozície v zlyhaní	288 037	do 1 roka (vrátane)	62 986
2	Expozície v zlyhaní	288 037	od 1 roka do 5 rokov (vrátane)	81 021
3	Expozície v zlyhaní	288 037	od 5 rokov do 10 rokov (vrátane)	73 579
4	Expozície v zlyhaní	288 037	nad 10 rokov	29 211
5	Expozície v zlyhaní	288 037	po splatnosti	41 241
1	Expozície spojené s obzvlášť vysokým rizikom	194 432	do 1 roka (vrátane)	27 118
2	Expozície spojené s obzvlášť vysokým rizikom	194 432	od 1 roka do 5 rokov (vrátane)	91 253
3	Expozície spojené s obzvlášť vysokým rizikom	194 432	od 5 rokov do 10 rokov (vrátane)	1 068
4	Expozície spojené s obzvlášť vysokým rizikom	194 432	nad 10 rokov	73 590
5	Expozície spojené s obzvlášť vysokým rizikom	194 432	po splatnosti	1 403
1	Ostatné položky	107 780	do 1 roka (vrátane)	107 769
2	Ostatné položky	107 780	od 1 roka do 5 rokov (vrátane)	11
4	Expozície vo forme podielových jednotiek alebo akcií v subjektoch kolektívneho investovania	98 712	nad 10 rokov	98 712
1	Expozície zaistené nehnuteľným majetkom	85 849	do 1 roka (vrátane)	27 497
2	Expozície zaistené nehnuteľným majetkom	85 849	od 1 roka do 5 rokov (vrátane)	20 014
3	Expozície zaistené nehnuteľným majetkom	85 849	od 5 rokov do 10 rokov (vrátane)	30 974
4	Expozície zaistené nehnuteľným majetkom	85 849	nad 10 rokov	7 364
2	Expozície v krytých dlhopisoch	74 790	od 1 roka do 5 rokov (vrátane)	74 790
2	Expozície voči medzinárodným organizáciám	42 811	od 1 roka do 5 rokov (vrátane)	42 811
4	Akciové expozície	42 544	nad 10 rokov	42 544
2	Expozície voči medzinárodným rozvojovým bankám	10 537	od 1 roka do 5 rokov (vrátane)	10 537
1	Expozície voči inštitúciám	40 560	do 1 roka (vrátane)	39 001
2	Expozície voči inštitúciám	40 560	od 1 roka do 5 rokov (vrátane)	1 559
1	Expozície voči inštitúciám a podnikom s krátkodobým úverovým hodnotením	7 876	do 1 roka (vrátane)	7 876

čl. 442 písm. f)

Úpravy kreditného rizika I - podľa čl. 442 písm. g) až i) CRR

Významné hospodárske odvetvie alebo druh protistrany:

Významné odvetvie/druh protistrany:	Nefinančné podniky a korporácie - súkromné domáce	Zahraničie - právnické osoby	Obyvateľstvo (účty občanov)	Nefinančné podniky a korporácie - súkromné zahraničné
Výška expozícií zhoršenej kvality	143 601	47 265	173 291	6 008
Výška expozícií po splatnosti	27 707	3 758	173 291	6 008
Výška špecifických úprav kreditného rizika	0			
Všeobecné úpravy kreditného rizika	41 430	8 596	109 906	6 002
Výška nákladov na špecifické úpravy kreditného rizika počas vykazovaného obdobia	0			
Výška nákladov na všeobecné úpravy kreditného rizika počas vykazovaného obdobia	41 430	8 596	109 906	6 002

Objem expozícií so zníženou hodnotou v členení podľa významnej geografickej oblasti:

Významná geografická oblasť:	SK	CZ	CY	PL
Objem expozícií zhoršenej kvality	299 371	77 031	1 233	2 523
Objem expozícií po splatnosti	83 348	978	1 233	2 523
Pokiaľ je to vhodné, výška špecifických úprav kreditného rizika spojeného s geografickou oblasťou	0			
Pokiaľ je to vhodné, výška všeobecných úprav kreditného rizika spojeného s geografickou oblasťou	180 820	11 638	9	2 523
Kapitálové požiadavky pre špecifické úpravy kreditného rizika spojeného s geografickou oblasťou	0			
Kapitálové požiadavky pre všeobecné úpravy kreditného rizika spojeného s geografickou oblasťou	0			

Zosúhlasenie zmien všeobecných a špecifických úprav kreditného rizika pre expozície zhoršenej kvality, uvádzané osobitne.

Zosúhlasenie v požadovanej forme je uvedené v Individuálnej účtovnej závierke Poštovej banky, a.s. k 31.12.2016, bod 10. Úvery a pohľadávky - pohľadávky voči klientom.

Politika odmeňovania I - podľa čl. 450 písm. a) až f) CRR	Nariadenie (EU) No 575/2013
<p style="text-align: center;">Informácie týkajúce sa rozhodovacieho procesu použitého pri určení politiky odmeňovania</p> <p>Za systém odmeňovania v Poštovej banke zodpovedá Osoba zodpovedná za odmeňovanie, ktorú navrhuje, schvaľuje a odvoláva Dozorná rada. Osoba zodpovedná za odmeňovanie:</p> <ul style="list-style-type: none"> - nezávisle posudzuje zásady odmeňovania a ich dopady na riadenie rizika, vlastných zdrojov a likvidity v Poštovej banke. - zodpovedá za prípravu rozhodnutí týkajúcich sa odmeňovania vrátane tých, ktoré majú dôsledky na riziká a riadenie rizík banky, ktoré majú byť prijímané predstavenstvom Poštovej banky a Dozornou radou. - zohľadňuje dlhodobé záujmy akcionárov, investorov a iných zainteresovaných strán banky pri príprave svojich rozhodnutí. - dozerá na odmeňovanie členov predstavenstva banky a vedúcich zamestnancov zodpovedných za riadenie rizík banky - predkladá NBS správy o kontrole dodržiavania zásad odmeňovania 	<p style="text-align: center;">čl. 450 písm. a)</p>
<p style="text-align: center;">Informácie týkajúce sa väzby medzi odmenou a výkonnosťou</p> <p>Výška pohyblivej zložky odmeny závisí od plnenia kritérií individuálnej výkonnosti, ktoré sa hodnotí na ročnej báze.</p> <p>Takto určená výška pohyblivej zložky sa následne rozdelí na neviazanú časť, ktorá sa zamestnancovi priznáva a vypláca bez zbytočného odkladu a na viazanú časť, ktorá sa priznáva a vypláca po uplynutí doby viazanosti (3 roky) v takej výške, ktorá zodpovedá plneniu kritérií dlhodobej výkonnosti banky.</p>	<p style="text-align: center;">čl. 450 písm. b)</p>
<p style="text-align: center;">Najdôležitejšie koncepčné vlastnosti systému odmeňovania vrátane informácií o kritériách použitých na meranie výkonnosti a zohľadnenie rizika, politika odkladu a kritériá nadobúdania práv</p> <p>Plnenie kritérií dlhodobej výkonnosti banky ako celku v dlhodobom meradle je základom pre priznanie pohyblivej zložky.</p> <p>Kritériá dlhodobej výkonnosti banky predstavujú súbor cieľov a kritérií dlhodobej výkonnosti určených bankou v súlade s dlhodobou obchodnou stratégiou a so záujmami banky, zohľadňovaných v rámci systému riadenia rizík a zodpovedajúcich súčasným a budúcim rizikám vyplývajúcim z činnosti banky. Hlavnými ukazovateľmi dlhodobej výkonnosti banky sú RWA (rizikovo vážené aktíva), CRR / CRD IV (súlady s požiadavkami na kapitál a na likviditu), obchodné ukazovatele (symbióza rizika a profitabilita businessu), efektívnosť nákladov (rast prevádzkových nákladov a jeho krytie rastom výnosov z businessu) a kvalita aktív (zdravý stav kreditného portfólia).</p> <p>Kritériá individuálnej výkonnosti predstavujú individuálne dohodnuté a odsúhlasené ukazovatele, ktoré budú použité pri hodnotení výkonu dotknutej osoby za príslušné hodnotiace obdobie.</p>	<p style="text-align: center;">čl. 450 písm. c)</p>

Politika odmeňovania I - podľa čl. 450 písm. a) až f) CRR - pokračovanie	Nariadenie (EU) No 575/2013
<p style="text-align: center;">Pomery medzi pevnou a pohyblivou zložkou odmeňovania stanovené v článku 94 ods. 1 písm. g) smernice 2013/36/EÚ</p> <p>Pohyblivá zložka sa delí na:</p> <ul style="list-style-type: none"> - neviazanú časť, ktorá tvorí 60% pohyblivej zložky odmeny - viazanú časť, ktorá tvorí 40% pohyblivej zložky odmeny <p>čím je dodržaná aj Zákonom ustanovená hranica pri úhne predpokladanej pohyblivej zložky v závislosti od pevnej zložky celkovej odmeny.</p>	<p>čl. 450 písm. d)</p>
<p style="text-align: center;">Informácie o výkonnostných kritériách, na ktorých sa zakladá nárok na akcie, opcie alebo pohyblivé zložky odmeňovania</p> <p>Odmeňovanie osôb podľa § 23a ods. 1 Zákona o bankách (č. 483/2001), je založené na vyhodnotení ďalej uvedených ukazovateľov:</p> <ul style="list-style-type: none"> - RWA (rizikovo vážené aktíva), - CRR / CRD IV (súlad s požiadavkami na kapitál a na likviditu), - Obchod (symbióza rizika a profitabilita businessu) - Efektívnosť nákladov, - Kvalita aktív (zdravý stav kreditného portfólia), - Individuálne ciele. <p>V prípade, že stanovené kritériá dlhodobej výkonnosti banky boli splnené, bude orgánom banky v zmysle Zásad o odmeňovaní dotknutej osobe priznaná viazaná časť pohyblivej zložky odmeny v plnej výške. Ak kritériá dlhodobej výkonnosti banky stanovené pre priznanie viazanej časti pohyblivej zložky neboli splnené alebo boli splnené len čiastočne, bude orgánom banky v zmysle Zásad o odmeňovaní, viazaná časť pohyblivej zložky úmerne znížená, respektíve nevyplatená v závislosti od neplnenia kritérií dlhodobej výkonnosti banky.</p>	<p>čl. 450 písm. e)</p>
<p style="text-align: center;">Hlavné parametre a zdôvodnenie akéhokoľvek systému pohyblivých zložiek a všetkých ďalších nepeňažných výhod</p> <p>Pohyblivá zložka sa delí na</p> <ul style="list-style-type: none"> o neviazanú časť a o viazanú časť <ul style="list-style-type: none"> - Pomer neviazanej a viazanej časti pohyblivej zložky je 60% : 40%. - Neviazaná časť pohyblivej zložky sa priznáva a vypláca bez zbytočného odkladu po rozhodnutí príslušného orgánu banky o určení pohyblivej zložky odmeny - Viazaná časť pohyblivej zložky sa priznáva po uplynutí doby viazanosti (3 roky) a po splnení kritérií dlhodobej výkonnosti banky - V prípade, že stanovené kritériá dlhodobej výkonnosti banky boli splnené, bude viazaná časť pohyblivej zložky odmeny priznaná v plnej výške. - V prípade, že kritériá dlhodobej výkonnosti banky stanovené pre priznanie viazanej časti pohyblivej zložky neboli splnené alebo boli splnené len čiastočne, nebude viazaná časť pohyblivej zložky vyplatená za hodnotené obdobie, resp. bude viazaná časť pohyblivej zložky úmerne znížená v závislosti od neplnenia kritérií dlhodobej výkonnosti 	<p>čl. 450 písm. f)</p>

Súhrnné kvantitatívne informácie o odmeňovaní rozčlenené podľa vrcholového manažmentu a pracovníkov, ktorých činnosti majú významný vplyv na profil inštitúcie z hľadiska rizika

	Vrcholový manažment (DR, predstavenstvo a riaditelia divízií)	Pracovníci, ktorých činnosti majú významný vplyv na profil inštitúcie z hľadiska rizika
Celkový počet členov vedenia (stav na konci roka)	16	25
Celková výška zaručenej pevnej zložky celkovej odmeny, ktorá bola vyplatená	1 830 919	1 583 249
v hotovosti a prevodmi na účty	1 830 919	1 583 249
v akciách a im podobných nástrojoch		
inou formou finančných nástrojov		
Celková výška pohyblivej zložky celkovej odmeny	1 489 051	550 394
v hotovosti a prevodmi na účty	1 489 051	550 394
v akciách a im podobných nástrojoch		
v inej forme podľa čl. 94 ods. 1 písm. l) Smernice 2013/36		
Celková výška pohyblivej zložky* celkovej odmeny, ktorej vyplatenie bolo odložené	595 621	210 031
v hotovosti a prevodmi na účty	595 621	210 031
v akciách a im podobných nástrojoch		
v inej forme podľa čl. 94 ods. 1 písm. l) bod ii) Smernice 2013/36		
Článok 450 písm. h) bod (iii) Nariadenia 2013/575 - výška nevyplatenej odloženej pohyblivej zložky celkovej odmeny poskytnutej v predchádzajúcich obdobiach (2014, 2015)	2 184 195	336 656
Dodatočná úprava dohodnutej pohyblivej zložky celkovej odmeny vrátane odloženej, za predchádzajúce obdobia, ktorá bola vykonaná vo vykazovanom období - čl. 94 ods. 1 písm. n) Smernice 2013/36		
Počet príjemcov zaručenej pohyblivej zložky celkovej odmeny - čl. 94 ods. 1 písm. d) Smernice 2013/36		
Celková výška zaručenej pohyblivej zložky celkovej odmeny - čl. 94 ods. 1 písm. d) Smernice 2013/36		
Počet príjemcov, ktorým bolo vyplatené odstupné pri skončení pracovného pomeru		1
Celková výška odstupného vyplateného pri skončení pracovného pomeru		25 314
Najvyššia výška vyplateného odstupného na jednu osobu		25 314
Počet príjemcov, ktorým boli vyplatené dobrovoľné platby dôchodkového zabezpečenia		
Celková výška vyplatených dobrovoľných platieb dôchodkového zabezpečenia		
Celková výška pohyblivej zložky celkovej odmeny za viaceré obdobia, ktoré nepodliehajú úprave ročne		

čl. 450 odst. 1
písm. h)

Súhrnné kvantitatívne informácie o odmeňovaní rozčlenené podľa obchodnej oblasti

	Vedúci orgán v kontrolnej a riadiacej funkcii (DR a predstavenstvo)	Investičné bankovníctvo	Retail	Riadenie aktív	Obslužné funkcie	Interný audit	Ostatné obchodné línie
Celkový počet členov vedenia	9						
Počet osôb podľa § 23a ods. 1 zákona o bankách podľa evidenčného stavu prepočítaný na plný pracovný úväzok, okrem členov dozornej rady a členov predstavenstva		1	6	1	11	4	2
Počet osôb podľa § 23a ods. 1 zákona o bankách podľa evidenčného stavu, ktorí sú členmi vrcholového manažmentu, okrem členov dozornej rady a členov predstavenstva		0	2	0	4	0	1
Celková výška zaručenej pevnej zložky celkovej odmeny, ktorá bola vyplatená	1 251 784	75 371	562 060	65 427	901 435	257 749	300 342
v hotovosti a prevodmi na účty	1 251 784	75 371	562 060	65 427	901 435	257 749	300 342
v akciách a im podobných nástrojoch							
inou formou finančných nástrojov							
Celková výška pohyblivej zložky celkovej odmeny	1 160 039	50 400	193 893	26 400	361 315	88 800	158 598
v hotovosti a prevodmi na účty	1 160 039	50 400	193 893	26 400	361 315	88 800	158 598
v akciách a im podobných nástrojoch							
v inej forme podľa čl. 94 ods. 1 písm. l) Smernice 2013/36							
Celková výška pohyblivej zložky* celkovej odmeny, ktorej vyplatenie bolo odložené	464 015	20 160	77 557	10 560	144 526	35 520	53 314
v hotovosti a prevodmi na účty	464 015	20 160	77 557	10 560	144 526	35 520	53 314
v akciách a im podobných nástrojoch							
v inej forme podľa čl. 94 ods. 1 písm. l) bod ii) Smernice 2013/36							
Článok 450 písm. h) bod (iii) Nariadenia 2013/575 - výška nevyplatenej odloženej pohyblivej zložky celkovej odmeny poskytnutej v predchádzajúcich obdobiach	2 115 545	37 850	74 838	18 431	138 995	62 338	72 854
Dodatočná úprava dohodnutej pohyblivej zložky celkovej odmeny vrátane odloženej, za predchádzajúce obdobia, ktorá bola vykonaná vo vykazovanom období - čl. 94 ods. 1 písm. n) Smernice 2013/36							
Počet príjemcov zaručenej pohyblivej zložky celkovej odmeny - čl. 94 ods. 1 písm. d) Smernice 2013/36							
Celková výška zaručenej pohyblivej zložky celkovej odmeny - čl. 94 ods. 1 písm. d) Smernice 2013/36							
Počet príjemcov, ktorým bolo vyplatené odstupné pri skončení pracovného pomeru							1
Celková výška odstupného vyplateného pri skončení pracovného pomeru							25 314
Najvyššia výška vyplateného odstupného na jednu osobu							25 314
Počet príjemcov, ktorým boli vyplatené dobrovoľné platby dôchodkového zabezpečenia							
Celková výška vyplatených dobrovoľných platieb dôchodkového zabezpečenia							
Celková výška pohyblivej zložky celkovej odmeny za viaceré obdobia, ktoré nepodliehajú úprave ročne							

čl. 450 odst. 1 písm. g)

Informácie o celkom príjme za výkon funkcie všetkých členov dozornej rady banky podľa § 37 ods.9 písm.d)

Celkový príjem za rok 2016 (v EUR)

129 535

Tabuľka "LRSum": Zhrnutie zosúhlasenia účtovných aktív a expozícií ukazovateľa finančnej páky

		Uplatniteľná hodnota	
1	Celkové aktíva podľa uverejnenej účtovnej závierky	4 256 016	
2	Úprava týkajúca sa subjektov, ktoré sú konsolidované na účtovné účely, no sú mimo rozsahu pôsobnosti konsolidácie na regulačné účely	0	
3	[Úprava o spravované aktíva vykazované v súvahe podľa uplatniteľného účtovného rámca, no nezahnuté do veľkosti celkovej expozície ukazovateľa finančnej páky v súlade s článkom 429 ods. 13 nariadenia (EÚ) č. 575/2013]	0	
4	Úprava pre derivátové finančné nástroje	5 668	
5	Úprava o transakcie financovania prostredníctvom cenných papierov (SFT)	0	
6	Úpravy o podsúvahové položky (t. j. konverzia podsúvahových expozícií na ekvivalentnú výšku úveru)	230 776	čl. 451 písm. b)
EU-6a	[Úprava o mútroskupinové expozície nezahnuté do veľkosti celkovej expozície ukazovateľa finančnej páky v súlade s článkom 429 ods. 7 nariadenia (EÚ) č. 575/2013]	0	
EU-6b	[Úprava o expozície nezahnuté do veľkosti celkovej expozície ukazovateľa finančnej páky v súlade s článkom 429 ods. 14 nariadenia (EÚ) č. 575/2013]	0	
7	Ostatné úpravy	-118 930	
8	Hodnota expozície finančnej páky	4 367 862	

Tabuľka "LRCom": Harmonizované zverejňovanie ukazovateľa finančnej páky

		Expozície ukazovateľa finančnej páky podľa CRR	
Súvahové expozície (bez derivátov a SFT)			
1	Súvahové položky (bez derivátov, SFT a spravovaných aktív, no vrátane kolaterálu)	4 257 860	
2	(Sumy aktív odpočítané pri stanovovaní kapitálu Tier 1)	-9 207	
3	Celkové súvahové expozície (bez derivátov, SFT a spravovaných aktív) (súčet riadkov 1 a 2)	4 248 653	
Derivátové expozície			
4	Reprodukčné náklady súvisiace so všetkými derivátovými transakciami (t. j. po odpočítaní prípustnej hotovostnej variačnej marže)	513	
5	Sumy dodatočnej hodnoty, ktorú predstavuje potenciálna budúca expozícia (PFE) súvisiaca so všetkými derivátovými transakciami (metóda oceňovania podľa trhovej hodnoty)	5 668	
EU-5a	Expozície stanovené podľa metódy pôvodnej expozície	0	
6	Navyšenie o poskytnutý kolaterál súvisiaci s derivátmi, ak sa podľa uplatniteľného účtovného rámca odpočítava od súvahových aktív	0	
7	(Odpočty pohľadávok vykázaných ako aktíva pri hotovostnej variačnej marži poskytnutej v derivátových transakciách)	0	
8	(Vyňatá časť klientských obchodných expozícií zúčtovaných prostredníctvom centrálnej protistrany)	0	
9	Upravená efektívna pomyselná hodnota vypísaných kreditných derivátov	0	
10	(Upravené efektívne pomyselné kompenzácie a odpočítania dodatočnej hodnoty pre vypísané kreditné deriváty)	0	
11	Celkové derivátové expozície (súčet riadkov 4 až 10)	6 181	
Expozície z finančných transakcií s cennými papiermi			
12	Aktíva SFT brutto (bez vykázania vzájomného započítania), po úprave o transakcie na základe účtovania predajov	0	čl. 451 písm. b)
13	(Vzájomne započítané sumy peňažných záväzkov a peňažných pohľadávok aktív SFT brutto)	0	
14	Expozícia voči kreditnému riziku protistrany v prípade aktív SFT	0	
EU-14a	Odchýlka pre SFT: Expozícia voči kreditnému riziku protistrany v súlade s článkom 429b ods. 4 a článkom 222 nariadenia (EÚ) č. 575/2013	0	
15	Expozície transakcií, v ktorých inštitúcia koná ako zástupca	0	
EU-15a	(Vyňatá časť klientských expozícií SFT zúčtovaných prostredníctvom centrálnej protistrany)	0	
16	Celkové expozície transakcií financovania prostredníctvom cenných papierov (súčet riadkov 12 až 15a)	0	
Iné podsúvahové expozície			
17	Podsúvahové expozície v brutto pomyselné hodnote	343 804	
18	(Úpravy o konverziu na ekvivalentnú výšku úveru)	-230 776	
19	Iné podsúvahové expozície (súčet riadkov 17 a 18)	113 028	
[Vyňaté expozície v súlade s článkom 429 ods. 7 a 14 nariadenia (EÚ) č. 575/2013 (súvahové a podsúvahové)]			
EU-19a	[Vnútroskupinové expozície (na jednotlivom základe) vyňaté v súlade s článkom 429 ods. 7 nariadenia (EÚ) č. 575/2013 (súvahové a podsúvahové)]	0	
EU-19b	[Expozície vyňaté v súlade s článkom 429 ods. 14 nariadenia (EÚ) č. 575/2013 (súvahové a podsúvahové)]	0	
Veľkosť kapitálovej a celkovej expozície			
20	Kapitál Tier 1	538 517	
21	Veľkosť celkovej expozície ukazovateľa finančnej páky (súčet riadkov 3, 11, 16, 19, EU-19a a EU-19b)	4 367 862	
Ukazovateľ finančnej páky			
22	Ukazovateľ finančnej páky	12,33%	čl. 451 písm. a)
Výber prechodných opatrení a suma nevykazovaných spravovaných položiek			
EU-23	Výber prechodných opatrení na vymedzenie veľkosti kapitálu	Prechodné	čl. 451 písm. a) a c)
EU-24	Suma nevykazovaných spravovaných položiek v súlade s článkom 429 ods. 11 nariadenia (EÚ) č. 575/2013	0	

Tabuľka "LRSpl": Rozčlenenie súvahových expozícií (bez derivátov, SFT a vyňatých expozícií)

		Expozície ukazovateľa finančnej páky podľa CRR	
EU-1	Celkové súvahové expozície (bez derivátov, SFT a vyňatých expozícií), z čoho:	4 257 860	čl. 451 písm. b)
EU-2	Expozície v obchodnej knihe	199	
EU-3	Expozície v bankovej knihe, z čoho:	4 257 660	
EU-4	Kryté dlhopisy	74 790	
EU-5	Expozície, s ktorými sa zaobchádza ako so štátmi	1 502 036	
EU-6	Expozície voči regionálnym vládam, multilaterálnym rozvojovým bankám, medzinárodným organizáciám a subjektom verejného sektora, s ktorými sa nezaobchádza ako so štátmi	0	
EU-7	Inštitúcie	40 460	
EU-8	Zabezpečené hypotékami na nehnuteľný majetok	85 783	
EU-9	Retailové expozície	580 875	
EU-10	Podnikateľské subjekty	1 420 434	
EU-11	Expozície v stave zlyhania	138 435	
EU-12	Iné expozície (napr. kapitálové, sekuritizácie a iné aktíva, ktoré nemajú povahu kreditného záväzku)	414 847	

Tabuľka "LRQua": Textové políčka s ľubovoľným formátom na zverejňovanie kvalitatívnych položiek

1	Opis postupov používaných na riadenie rizika nadmerného využívania finančnej páky	Banka nepovažuje riziko vyplývajúce z využívania finančnej páky za nadmerné, preto neuplatňuje konkrétne postupy na jeho riadenie.	čl. 451 písm. d)
2	Opis faktorov, ktoré mali vplyv na ukazovateľ finančnej páky počas obdobia, ktorého sa zverejnený ukazovateľ finančnej páky týka	Zverejnený ukazovateľ finančnej páky nebol v sledovanom období ovplyvnený významnejšími faktormi.	čl. 451 písm. e)

Použitie metód zmiernovania kreditného rizika podľa čl. 453 CRR		Nariadenie (EU) No 575/2013
Politiky a postupy pre vzájomné započítavanie v súvahe a v podsúvahe a rozsah, v ktorom inštitúcie využívajú toto vzájomné započítavanie		
Politiky a postupy pre vzájomné započítavanie má banka popísané v individuálnej účtovnej závierke k 31.12.2016, bod 3. Významné účtovné zásady a účtovné metódy, písm. (h)(iii). Banka nepoužíva dohody o vzájomnom započítavaní.		čl. 453 písm. a)
Politiky a postupy, ktoré sa uplatňujú v rámci oceňovania a riadenia kolaterálu		
Bližšie popísané v individuálnej účtovnej závierke k 31.12.2016, bod 5. Riadenie finančných rizík, písm. (b) Kreditné riziko		čl. 453 písm. b)
Opis hlavných druhov kolaterálu, ktoré inštitúcie prijímajú		
Bližšie popísané v individuálnej účtovnej závierke k 31.12.2016, bod 5. Riadenie finančných rizík, písm. (b) Kreditné riziko		čl. 453 písm. c)
Hlavné kategórie ručiteľov a protistrán v prípade kreditných derivátov a ich úverovej bonity		
Nerelevantné		čl. 453 písm. d)
Informácie o koncentráciách trhového alebo kreditného rizika v rámci zmiernovania kreditného rizika		
Bližšie popísané v Individuálnej účtovnej závierke k 31.12.2016, bod 4. Použitie odhadov a úsudkov.		čl. 451 písm. e)
V prípade inštitúcií, ktoré počítajú hodnoty rizikovo vážených expozícií v súlade so štandardizovaným prístupom alebo prístupom IRB, ale neposkytujú vlastné odhady LGD alebo konverzné faktory vzhľadom na triedy expozícií, celková hodnota expozície (v prípade potreby po vzájomnom započítavaní v súvahe alebo v podsúvahe), ktorá je po uplatnení úprav z dôvodu volatility krytá prípustným finančným kolaterálom a iným prípustným kolaterálom, a to osobitne pre každú triedu expozícií:		čl. 453 písm. f)
Kategória expozície	Celková hodnota expozície	
Nerelevantné		
V prípade inštitúcií, ktoré počítajú hodnoty rizikovo vážených expozícií v súlade so štandardizovaným prístupom alebo prístupom IRB, celkovú expozíciu (v prípade potreby po vzájomnom započítavaní v súvahe alebo v podsúvahe), ktorá je krytá zárukami alebo kreditnými derivátmi, a to osobitne pre každú triedu expozícií. V prípade triedy kapitálových expozícií sa táto požiadavka uplatňuje na každý z prístupov ustanovených v článku 155:		čl. 453 písm. g)
Kategória expozície	Celková hodnota expozície	
Nerelevantné		